



ENTREVISTA DA SEMANA
Senador Jayme Campos
"Botelho já é velho na política, essa foi a melhor escolha para esse cenário"
Pág. 3



PEDRA NO SAPATO



Mauro trava batalha e Emanuel pode tirar proveito da situação

Pág. 4

ELEIÇÃO 2024



Presidente da AMM Léo Bortolin e líderes locais confirmam a pré-candidato de Ademir Goes à Prefeitura de Primavera

Primavera do Leste, uma das cidades que mais crescem no cenário do agronegócio brasileiro, testemunhou um momento significativo para sua futura direção política. Em um evento repleto de expectativas e apoio, Ademir Goes foi oficialmente confirmado como pré-candidato à prefeitura da cidade (a 230 km de Cuiabá). Mais de 300 pessoas, representando diversos setores da sociedade primaverense, lotaram o salão da Associação Comercial e Empresarial de Primavera do Leste (Aciple) para endossar o nome de Goes, atual vice-prefeito, para a principal cadeira do executivo municipal. [Leia mais na página 4](#)

DECISÃO

Mulher trans que teria que cumprir pena em presídio masculino, será assegurada em prisão domiciliar

Pág. 4

TRANSFERÊNCIA DE RENDA

Bolsa Família chega a 265,7 mil famílias mato-grossenses

Valor médio no estado é de R\$ 700,20. Em todo o país, são 21,06 milhões de famílias contempladas e repasse de R\$ 14,04 bilhões - [Pág. 8](#)



CHARGE DA SEMANA



André Crepaldi
Oncologista

“ **A leucemia é uma doença complexa que pode ser classificada de acordo com as células que foram afetadas** ”

Leucemia Mieloide Aguda: uma luta contra o tempo

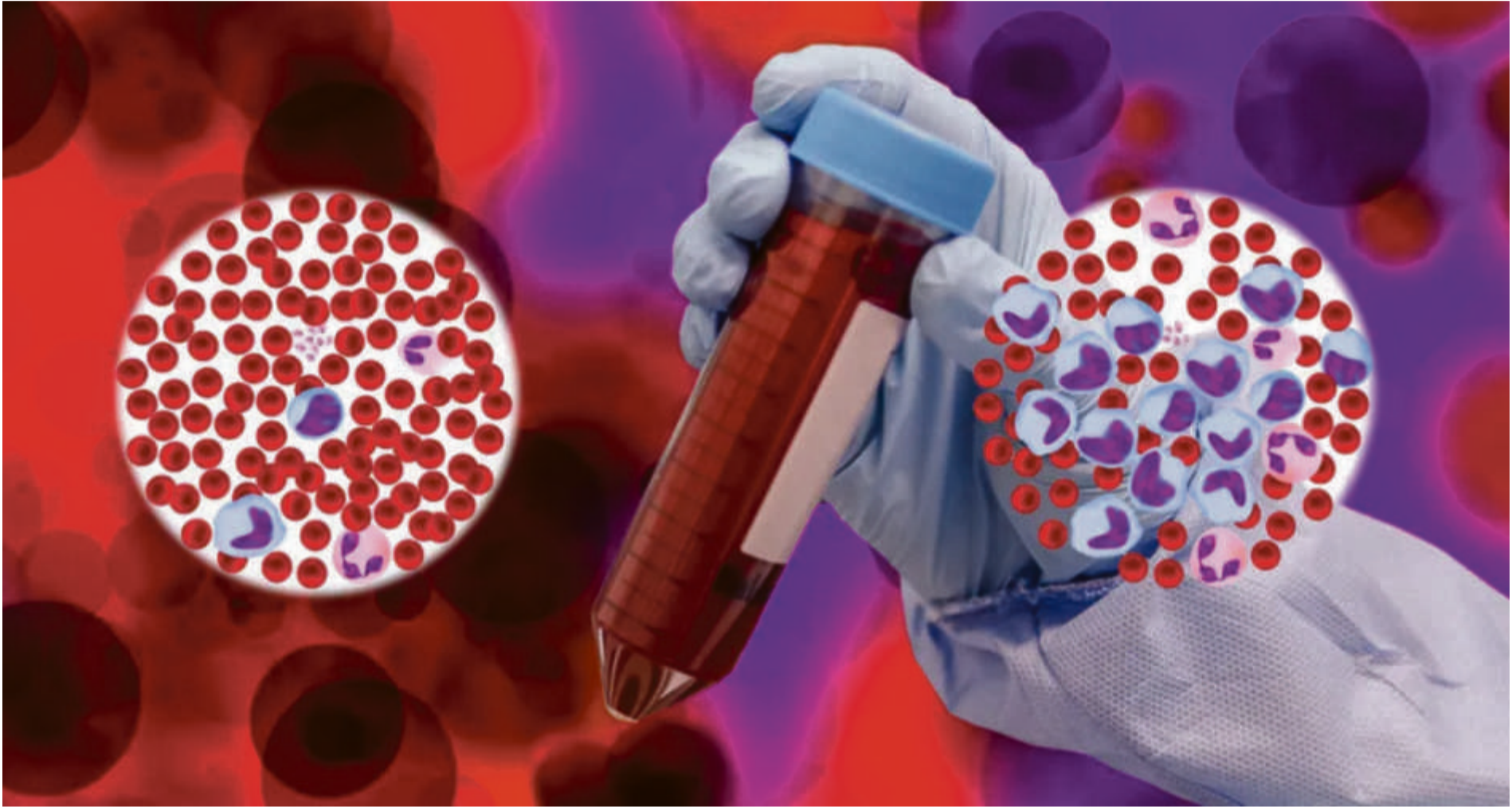
Recentemente, Fabiana Justus, filha do empresário e apresentador de televisão Roberto Justus, compartilhou com seus seguidores em uma rede social que está enfrentando uma batalha contra a leucemia mieloide aguda, e acabou trazendo à tona um assunto delicado e que é justamente tratado na campanha “Fevereiro Laranja”.

A ideia de levar essa temática para o debate nacional é justamente alertar sobre esse tipo de câncer e quais são os sintomas, ainda desconhecidos da população em massa, que devem ser observados para que a doença possa ser tratada o quanto antes aumentando as chances de vida.

A leucemia é uma doença complexa que pode ser classificada de acordo com as células que foram afetadas. Quando as do tipo linfóides são atacadas, ela é denominada leucemia linfóide, linfocítica ou linfoblástica.

Por outro lado, quando as mielóides são o alvo, a enfermidade é chamada de leucemia mieloide ou mieloblástica, como é o caso de Fabiana, conforme diagnóstico fechado pela equipe médica que a acompanha.

Na corrida contra o relógio, pacientes com essa enfermidade enfrentam uma batalha. Esta forma agressiva de câncer afeta as células sanguíneas, levando à produção descontrolada de



glóbulos brancos imaturos na medula óssea. O diagnóstico precoce é crucial.

Porém, muitas vezes a doença só é detectada em estágios avançados, dificultando o tratamento. Os sintomas podem variar desde fadiga extrema até infecções frequentes e sangramentos inexplicáveis. Manchas roxas, dores na perna, febre e gânglios aumentados também são comumente relatados.

O tratamento tradicional inclui quimioterapia e, em alguns casos, transplante de medula óssea. Dentre as leucemias, a mieloblástica evolui de forma mais rápida. Entretanto, vale ressaltar que quando ocorrida entre os mais jovens, como é o caso de Fabiana, que possui 37 anos de idade, as chances de cura são animadoras.

Isso, principalmente, quando se faz um transplante de medula óssea. A maior dificuldade neste caso, no entanto, é encontrar um doador compatível, por isso é importante que todos se cadastrem para ser um doador. O procedimento é seguro e rápido e a sua doação pode salvar vidas.

André Crepaldi

é oncologista e atua na clínica Oncolog em Cuiabá

EDITORIAL

Só depois do carnaval

Finalmente 2024 começou, afinal, o carnaval acabou e, no Brasil, o ano só começa mesmo agora.

Desde que nascemos sempre escutamos muito a expressão “O Brasil só começa depois do Carnaval”, eu mesmo esperei o carnaval passar para enviar esse editorial. Mas o que será que está por trás dessa frase? Tudo bem, que o Carnaval é um evento culturalmente significativo, mas essa frase ainda me intriga isso porque sempre acreditei que essa é uma expressão que carrega consigo uma carga simbólica profunda.

Mas afinal, o que essa famosa frase realmente significa? Quais são os significados ocultos por trás dessa expressão e como ao usarmos essa frase em nossa comunicação ela pode demonstrar o que está na nossa mente?

Em sua essência, a frase sugere uma divisão temporal na vida brasileira: antes e depois do carnaval. Ela insinua que o verdadeiro Ano-Novo no Brasil não começa em 1º de janeiro, mas sim após os dias de folia e celebração carnavalesca. Essa ideia revela uma mentalidade coletiva que valoriza o prazer imediato e a liberdade efêmera sobre as responsabilidades e compromissos do cotidiano.

O carnaval, então, torna-se um marco simbólico de renovação e de reinvenção, um momento em que as pessoas têm permissão para escapar das pressões sociais e se entregar aos seus desejos mais selvagens e extravagantes. É uma pausa na rotina, uma oportunidade de extravasar e celebrar a vida em toda a sua plenitude.

No entanto, essa frase também carrega consigo uma mensagem mais profunda sobre a identidade brasileira e sua relação com o tempo e o espaço. Ela sugere que a verdadeira essência do Brasil só pode ser compreendida plenamente através da lente do Carnaval, um evento que encapsula a diversidade, a criatividade e a paixão do povo brasileiro.

Além disso, a expressão “O Brasil só começa depois do Carnaval” também pode ser interpretada como uma crítica à procrastinação e à falta de comprometimento com o futuro. Ela questiona se estamos realmente vivendo nossas vidas ao máximo ou se estamos apenas adiando nossos sonhos e objetivos e, como não fazemos o que gostamos nos escondemos por trás da festa, festa que, afinal, começou no Natal..

Maykom Milas

Grandes estratégias de marketing merecem um veículo multimídia mais eficiente

GRUPO milas DE COMUNICAÇÃO
www.grupomilas.com.br

Popular **noticiaMT.com.br** **tangara**

Sua mídia ao alcance do seu público alvo. Anuncie com a gente!

EXPEDIENTE

copopular.com.br

DIRETOR Maykon Milas
DEPTO COMERCIAL 3052-6030 / 3052-6031

FOTOS Assessoria e divulgação

EDITOR DE ARTE Kleber Simioni

CHARGE Fred

PAUTA redacaocopopular1@gmail.com
admcpopular1@gmail.com



CIRCULAÇÃO
Cuiabá, Várzea Grande e baixada

Cuiabá-MT - CEP: 78.048-487
Rua I, Nº 105, Edifício Eldorado Hill Office, sala 24 - Alvorada

PINGA
FOGO

EXONERADO

Na última quarta-feira o governador Mauro Mendes exonerou o secretário de educação Alan Porto e entre outros servidores da pasta. Foram publicadas as demissões no Diário Oficial. Em nota, o governo alegou que as exonerações aconteceram por conta de uma mudança de CNPJ e que depois o Alan será novamente nomeado. "O Governo de Mato Grosso esclarece que as exonerações de secretários e equipe da Secretaria de Estado de Educação (Seduc), publicadas em Diário Oficial do Estado desta quarta-feira (14), são necessárias em decorrência da readequação do CNPJ da Pasta. A equipe da Seduc será renomeada com o novo CNPJ".

"EXPERIÊNCIA ÚNICA"



O influenciador digital de Mato Grosso Odilon Pena, o Dymuniz 23, utilizou as suas redes sociais para mostrar detalhes de sua fantasia usada na grande desfile da Unidos da Tijuca, no sambódromo Marquês de Sapucaí, no último domingo (11), no Rio de Janeiro. Na postagem ele descreveu a emoção de ter participado da apresentação. "Alô Unidos da Tijuca, agradeço imensamente pela oportunidade de desfilar representando Cuiabá. Foi uma experiência única e inesquecível, repleta de emoções e orgulho em levar nossa cultura para o Carnaval carioca. Gratidão a todos que tornaram isso possível!", expressou.

CONSULTOU ANTES DE DECIDIR



Mauro Mendes antes de escolher o presidente da Assembleia Legislativa de Mato Grosso (ALMT), deputado Eduardo Botelho, como pré-candidato a prefeito do União Brasil, consultou caciques da legenda. Um deles foi o senador Jayme Campos, entusiasta do chefe da AL. Político experiente, o congressista defendeu o que seria mais lógico expressando ao governador que Botelho teria mais chances de ser eleito diante da "boa avaliação nas pesquisas internas".

AMOR NOAR



O prefeito de Cuiabá Emanuel Pinheiro (MDB) usou as suas redes sociais para se declarar para a sua esposa, a primeira-dama, Marcia Pinheiro. Comemorando o Dia de São Valentim (Valentine's Day) em vários lugares do mundo.

"Meu amor, eu sempre digo que minha vida ficou completa quando te conheci. A verdade é que tudo ficou melhor com você e com nossos filhos. Te ter ao meu lado todos os dias é uma dádiva, presente divino pelo qual agradeço todos os dias! Nesse dia do amor, te amo ainda mais. Muito mais do que ontem, e menos ainda do que amanhã!", disse.

PARÓQUIA



A Paróquia Nossa Senhora do Rosário de Rosário Oeste (128 km ao norte de Cuiabá) faz a rifa de um fusca laranja para a construção de um centro de evangelização no município. O sorteio está previsto para acontecer no dia 12 de outubro, quando é comemorado o dia de Nossa Senhora Aparecida. Os números são vendidos pelo valor de R\$ 25.

Para adquirir um número da sorte, basta entrar em contato pelos telefones: (65) 99600-3079 (Secretaria da Paróquia); (65) 99961-8605 (Associação FAROL); (65) 99949-7212 (Associação FAROL).

Senador Jayme Campos

"Botelho já é velho na política, essa foi a melhor escolha para esse cenário"

Filho de político, onde iniciou na política ajudando o seu irmão Júlio Campos em suas campanhas eleitorais. O senador Jayme Campos conversou com a imprensa, logo após o governador de Mato Grosso, Mauro Mendes, anunciar que apoiará o presidente da Assembleia Legislativa de Mato Grosso, Eduardo Botelho como pré-candidato à Prefeitura de Cuiabá pelo União Brasil. Jayme destacou a escolha do governador, que é presidente da sigla em Mato Grosso, pontuando que o União Brasil está mais unido do que nunca.

Jayme Campos, ainda disse que o que reinou foi o bom senso e o espírito partidário, destacando que a presença do secretário-chefe da Casa Civil Fábio Garcia é indispensável na campanha de Botelho para mostrar que o partido está unido. Segundo ele, o União Brasil fez a melhor escolha ao decidir pelo nome do deputado como candidato a prefeito da capital mato-grossense.



Foto: Agência Senado

“ Apesar de mencionar vários fatores preponderantes na decisão da candidatura do União Brasil, Jayme destacou o “apoio absoluto” que Botelho recebeu dos aliados de Mendes ”

■ | Da Redação

Centro Oeste Popular - Com o senhor analisa a escolha do governador Mauro Mendes em apoiar o deputado Eduardo Botelho para concorrer à vaga a Prefeitura de Cuiabá pelo partido do União Brasil?

Senador Jayme Campos - Vou fazer uma reflexão, analisamos de fato, o deputado Eduardo Botelho tem sido um candidato ideal para disputar as eleições. Mauro escolheu o nome do Botelho, pois, ele aparece tanto um destaque maior nas pistas das pesquisas. Espero que a partir de hoje, possamos unidos de forma que tenhamos um bom desempenho nas eleições e no final dar uma grande vitória ao Botelho, onde possa fazer uma boa gestão, sobretudo, recuperando com certeza a nossa Cuiabá e a sua plenitude. Com o apoio do próprio governador Mauro Mendes, na minha parte, quero reafirmar aquilo que estou disposto para área natural dentro da minha habilitação, ajudar aquele que fosse o candidato pelo União Brasil, após a escolha sabia e inteligente do governador Mauro Mendes, vamos marchar unidos, planejamos não só Botelho como prefeito de Cuiabá, mas como também fazer a maioria dos prefeitos pelo União Brasil. Agora mais do que nunca, o União Brasil está unido, prevaleceu o bom senso e o espírito partidário. Espero que nenhuma pessoa saia desse caso se sentindo preterida, no caso do deputado Fábio Garcia, que é indispensável na campanha do Botelho, para mostrar que o partido está junto, e sobre tudo o Fábio é um deputado federal, uma pessoa que tem o seu valor, tem seu prestígio. Certamente Botelho não terá apenas o apoio do governador Mauro, mas também de toda uma população cuiabana.

Centro Oeste Popular - Havia um embate bem grande entre Fábio Garcia e Eduardo Botelho, o governador em sua opinião, fez a melhor escolha?

Senador Jayme Campos - Não vou dizer que foi a melhor escolha, julgo que ele partiu da premissa de que nesse momento a candi-

datura do Botelho seria a candidatura que teria mais viabilidade para ganhar isenção, penso que político é isso, é bom senso, é o diálogo e entendimento, Mauro Mendes teve muita paciência assim com o próprio Fábio Garcia e Botelho teve em esperar chegar até o dia de hoje para ter esse desfecho, onde penso que é o desfecho mais correto, mais oportuno é a candidatura do Botelho.

Centro Oeste Popular - O senhor pensa que o que pesou na decisão do governador em apoiar o Botelho foi às pesquisas que estavam colocando o deputado na frente ou a união dentro do partido?

Senador Jayme Campos - Julgo que, foram vários fatores muitos preponderados, o deputado Botelho também é velho na política, é cor-religionário, amigo e apoiador do governador Mauro Mendes, sabemos que o Botelho sempre foi apoiador do Mauro. Segundo, se as pesquisas falam realmente a verdade, porque nem toda pesquisa que é feita são confiáveis, sabemos perfeitamente que a presença do Botelho como presidente da Assembleia Legislativa como seu velho aliado, não trazendo a candidatura dele, poderia até trazer uma certa preocupação para o Mauro, poderia haver na Assembleia um grupo de oposição ao Governo. Nesse caso, penso que prevaleceu o diálogo, o entendimento e com o apoio da maioria absoluta, dos amigos do Mauro que tem conhecimento, que sei, todos estão apoiando o Botelho, todos recomentava o nome do Botelho porque pensavam que a candidatura era mais oportuna, que o Botelho já está mais enraizado em relação ao Fábio. Talvez Fábio possa ter saído um pouquinho mais tarde, entretanto, o Botelho, hoje, é indiscutivelmente a melhor opção do União Brasil.

Centro Oeste Popular - O senhor como um político com uma experiência e bem respeitado no meio, o governador Mauro Mendes te pediu conselho para fazer a

grande escolha?

Senador Jayme Campos - Não pediu o conselho. Ele me ligou na sexta-feira fazendo algumas indagações e perguntando qual era a minha opinião em relação ao Fábio e Botelho. Externei minha opinião, os dois são meus amigos. Até fico constrangido em externar algo sobre eles. Mas se fomos analisar quem tem mais apoio, desde a Assembleia Legislativa, da Câmara de Cuiabá e da própria população cuiabana através de pesquisas nesse caso seria o Botelho.

Centro Oeste Popular - O senhor acredita que o vice de Botelho será escolhido mais para frente onde pode haver mais articulações e união no partido?

Senador Jayme Campos - Esse é um assunto que julgo que não é tão precioso, vamos chegar à conclusão que vai depender das composições partidárias, onde dentro dessa arca de aliança que vai ser construído, terão vice. É aquela velha história, vice na luta não atrapalhando está de bom tamanho.

Centro Oeste Popular - O deputado Botelho havia falado uma vez que uma das posições para que Mauro Mendes apoiasse a candidatura dele fosse para que ele não tivesse no mesmo palanque que o prefeito de Cuiabá Emanuel Pinheiro, como o senhor analisa isso? Concorda com essa imposição?

Senador Jayme Campos - Não é uma imposição, o Mauro e Emanuel não são do mesmo grupo, não faz parte da mesma equipe. Mauro tem alguma restrição em relação ao Emanuel Pinheiro, da mesma forma que Emanuel tem restrições em relação ao Mendes. Acredito que esse assunto não é prioridade, o assunto é para trabalhar a campanha, agora, Botelho no momento certo evidentemente vai saber escolher seus aliados, ele tem capacidade, é maduro o suficiente para saber o que é bom para ele e o que é ruim.

Acesse: www.grupomilas.com.br

PEDRA NO SAPATO

Mauro trava batalha e Emanuel pode tirar proveito da situação

Nos últimos meses cerca de 20 jornalistas estão sendo alvos de inquérito policiais e processos judiciais com pedido de indenização exorbitante por parte de Mauro

■ | Da Redação

O Prefeito Emanuel Pinheiro não é mais uma "pedra" no sapato do Governador Mauro Mendes, pois, agora são diferentes jornalistas que segundo fontes do Grupo Milas se reuniram em um local secreto para combater o bom combate com um jornalismo de alto nível. Isso dá uma folga ao prefeito que estava sendo criticado publicamente pelo governador.

Reeleito com quase 70% dos votos e com uma gestão altamente aprovada pela população, o governador Mauro Mendes (União) parece estar procurando uma batalha para enfrentar e demonstrar força. Porém, o desnecessário embate poderá, prejudicá-lo em sua provável candidatura ao Senado em 2026.

Isso porque o governador iniciou uma série de denúncias e pedido de investigação contra jornalistas e comunicadores em Mato Grosso, através da Delegacia Especializada de Repressão a Crimes Informáticos (DRCI). O fato tem chamado atenção da mídia nacional e das entidades em defesa da liberdade de imprensa no país.

Nos últimos meses cerca de 20 jornalistas estão sendo alvos de inquérito policiais e processos judiciais com pedido de indenização exorbitante por parte de Mauro, seus familiares e aliados políticos.



O Prefeito Emanuel Pinheiro não é mais uma "pedra" no sapato do Governador Mauro Mendes

Tanto que entidades como a Federação Nacional dos Jornalistas (Fenaj), Associação Brasileira de Imprensa (ABI) e Associação Brasileira de Jornalismo Investigativo (Abraji), já se manifestaram repudiando o uso do aparato policial estatal para perseguir e intimidar a imprensa. Nos bastidores, alguns políticos avaliam que o governador tem 'errado na mão' e que isso poderá prejudicar. Tanto que a Fenaj e o Sindicato dos Jornalistas de Mato Grosso (Sindjor/MT) pediram à Procuradoria Geral da República (PGR) o afastamento do governador e a decretação de intervenção federal no estado por conta do assédio contra jornalistas.

A grande mídia como O Globo, Metrôpolis, Congresso em Foco e Veja, já vem divulgando os processos e inquéritos contra os jornalistas.

Recentemente, a DRCI deflagrou a 3ª fase da Operação Fake News, onde chegou a pedir a prisão do jornalista Alexandre Aprá, por ter republicado uma reportagem nacional envolvendo o desembargador Orlando Perri com o garimpo. Pelo fato de ter usado uma foto do governador, o delegado pediu a prisão do jornalista. A justiça negou.

"Essa briga não é boa para ninguém e principalmente para o governador Mauro Mendes que está procurando motivo para ficar brigando. É muita bobagem tudo isso e pode prejudi-

car futuramente", disse um deputado que pediu para não ser identificado. O temor da classe política é de que essa batalha se torne em uma 'Guerra Pírrica' termo que descreve uma vitória alcançada a um custo muito alto. Sua origem está na descrição de Plutarco da reação de Pirro ao repórter de que havia vencido uma batalha entre gregos antigos e romanos: "Se fomos vitoriosos em mais uma batalha contra os romanos, estaremos completamente arruinados", disse Pirro na época. O caso envolvendo os jornalistas de Mato Grosso foram levados ao Observatório da Violência contra Jornalistas e Comunicadores Sociais do Ministério da Justiça e Segurança Pública do governo federal.

ELEIÇÃO 2024

Presidente da AMM Léo Bortolin e líderes locais confirmam a pré-candidato de Ademir Goes à Prefeitura de Primavera

Em um evento repleto de expectativas e apoio, Ademir Goes foi oficialmente confirmado como pré-candidato à prefeitura da cidade

■ | Da Redação

Primavera do Leste, uma das cidades que mais crescem no cenário do agronegócio brasileiro, testemunhou um momento significativo para sua futura direção política. Em um evento repleto de expectativas e apoio, Ademir Goes foi oficialmente confirmado como pré-candidato à prefeitura da cidade (a 230 km de Cuiabá). Mais de 300 pessoas, representando diversos setores da sociedade primaverense, lotaram o salão da Associação Comercial e Empresarial de Primavera do Leste (Aciple) para endossar o nome de Goes, atual vice-prefeito, para a principal cadeira do executivo municipal.

O prefeito atual, Leonardo Bortolin e também presidente da Associação Mato-grossense dos Municípios - AMM encabeçou o encontro, destacando a importância da união entre diferentes setores para o contínuo progresso de Primavera do Leste. "A construção de um município próspero só é possível com a colaboração efetiva de todas as entidades envolvidas", des-



O prefeito atual, Leonardo Bortolin e também presidente da Associação Mato-grossense dos Municípios - AMM encabeçou o encontro,

tacou Bortolin. O evento marca um passo significativo para a consolidação de alianças estratégicas entre o poder público e as forças vivas da cidade.

Engenheiro-agrônomo e filiado ao União Brasil, partido do Governador Mauro Mendes, Ademir Goes tem sido um importante negociador junto ao legislativo e interlocutor com a sociedade civil desde o início do mandato. José

Nardes, presidente da Farm Show, enfatizou a sinergia com a gestão atual e prometeu apoio contínuo a Goes. "Já estamos há mais de 60 dias planejando o futuro de Primavera junto a Ademir", disse Nardes, assegurando total suporte ao pré-candidato.

Marcos Bravin, à frente do Sindicato Rural do município, não apenas reiterou o apoio a Goes, como também projetou um futuro pro-

missor para Primavera. "Nosso compromisso é com o crescimento continuado da cidade, que aspiramos ser a quinta economia do estado", afirmou com otimismo.

A capacidade de geração de emprego e renda de Primavera do Leste foi um dos pontos altos mencionados por Fernando Cadore, ex-presidente da Aprosoja. "A cidade se destaca pela sua gestão eficaz, que é um dos pilares para a candidatura de Ademir", avaliou Cadore, referindo-se à competência administrativa de Goes.

Emocionado, Goes compartilhou suas experiências e aprendizados adquiridos ao longo de sua atuação ao lado de Bortolin. "Aprendi a importância de escutar as pessoas, a comunidade, as lideranças e as entidades. Isso nos permite acertar mais", confessou. Evidenciou, ainda, a colaboração mútua na administração: "Nossa gestão é compartilhada, e com o apoio deste time formidável, temos alcançado resultados expressivos".

A mobilização não se limitou às lideranças institucionais, religiosas, do agronegócio, indústria, comércio, entre outros, além de vereadores, suplentes, secretários municipais, produtores rurais, pioneiros e moradores da região também marcaram presença, demonstrando um amplo apoio à pré-candidatura de Goes. Personalidades como Valdecir Alventino, presidente da Câmara, Sérgio Fava, ex vice-prefeito, e Naldir Rohr, presidente da Câmara de Dirigentes Lojistas (CDL), Grinaldo Silva, da Aciple, além de outras figuras notáveis, discursaram em apoio a Ademir Goes, delineando um cenário político promissor para Primavera do Leste.

Acesse:
www.tangaraonline



MELHORIAS

Mais de R\$ 5 bilhões em convênios feitos pelo governo de Mato Grosso com prefeituras para desenvolver todas as regiões do Estado

São mais de 4,3 mil convênios firmados em todas as áreas para melhorar a vida da população mato-grossense

■ | Da Redação

O Governo de Mato Grosso tem, atualmente, R\$ 5,53 bilhões em convênios com os municípios. Ao todo, estão em vigência 4.348 convênios firmados com as prefeituras para investimentos em todas as áreas, garantindo o desenvolvimento de todas as regiões do Estado e mudando a vida de muitos moradores.

A maioria desses convênios é para a área de infraestrutura, o que inclui a construção de asfalto urbano e rural, de casas populares, investimento em aeroportos, drenagem de ruas, reforma e construção de prédios públicos de estra-



O Governo já construiu, desde 2019, um total de 3.531,34 km de asfalto e recuperou 3.181,39 km, além de 194 pontes de concreto

“É um governo que tem visto o potencial do estado todo e não só da nossa região. A nossa avaliação para o Estado hoje não é 10, mas 100, porque trabalha junto com a gente”, enfatizou.

A prefeita de Alto Taquari, Marilda Sperandio, afirmou que a parceria com o Estado tem melhorado a estrutura do município e citou convênios para asfaltar uma área urbana e para construir 50 casas populares na cidade.

“O governador Mauro Mendes tem feito muita parceria com os prefeitos, e nós que estamos há muitos anos na política nunca vimos tanto desenvolvimento, tantos empreendimentos, quanto nesses cinco anos”, destacou.

Para a educação, são R\$ 817 milhões aplicados em ações estabelecidas em 567 convênios, que vão desde a construção e reforma de escolas até o fornecimento de alimentação escolar e entrega de uniformes para estudantes das 647 escolas estaduais.

Nos últimos cinco anos, o Governo entregou 28 escolas novas e reformou os prédios de outras 57. Tem outras 59 em obras, sendo que 43 são novas.

“A grande diferença desse Governo é que ele consegue atender tanto os grandes municípios como os pequenos. Hoje eu tenho na minha cidade a pavimentação da MT-109 e estamos terminando de finalizar o projeto do anel viário da MT-412 e MT-109. Eu tenho um convênio assinado em fase de construção de 50 casas populares, eu tenho em execução calçadas dentro do nosso município. Assinamos recentemente outro convênio de R\$ 7,4 milhões para pavimentação asfáltica”, destacou o prefeito de Canabrava do Norte, João Cleiton Medeiros.

As áreas de cultura e esporte contam com 1.932 convênios ativos, que somam R\$ 604 milhões.

Na agricultura familiar, são R\$ 73,5 milhões em convênios. Ao todo, há 227 termos firmados com os municípios para melhorar a vida da população do campo, com aumento na produção e, consequentemente, na renda, e incentivo para que os jovens tenham interesse na sucessão familiar.



das, além de obras para fortalecer o potencial turístico dos municípios.

Os 1.003 convênios para obras totalizam R\$ 3,3 bilhões e colocam Mato Grosso como o Estado que possui o maior pacote de infraestrutura do país.

O Governo já construiu, desde 2019, um total de 3.531,34 km de asfalto e recuperou 3.181,39 km, além de 194 pontes de concreto. Um dos maiores projetos de infraestrutura em andamento é o de duplicação da BR-163, no trecho entre o Posto Gil, em Diamantino, e Nova Mutum, na região norte, onde acontece a maioria dos acidentes registrados no Estado. A obra tem investimento de R\$ 1,6 bilhão.

Para a prefeita de Aripuanã, Seluir Peixer, a forma de atuação do Governo tem contribuído com melhorias em todos os municípios.

Máquinas entregues aos municípios para o uso de agricultores familiares vai atender as demandas dos pequenos produtores

VIAGEM INTERNACIONAL

O deputado Valdir Barranco é recebido em embaixada brasileira nos Estados Unidos

Barranco destacou a importância de políticas agrícolas inclusivas, que beneficiem não apenas os grandes e médios agricultores, mas também os agricultores familiares



A agenda da delegação não se limitou à reunião na embaixada. Durante o dia, foram realizados dois importantes compromissos adicionais nos Estados Unidos

■ | Da Redação

Durante viagem realizada para os Estados Unidos, uma delegação brasileira composta pelo deputado estadual Valdir Barranco (PT); o Secretário de Políticas Agrícolas do MAPA, Neri Gueller; o Assessor Especial do MAPA, Carlos Augustin; e o Presidente da Câmara Setorial da Soja, André Dobashi; participaram de uma reunião na embaixada do Brasil em Washington, D.C., com a embaixadora brasileira Maria Luiza Ribeiro Viotti.

O encontro teve como foco principal as relações comerciais no setor agrícola entre o Brasil e os Estados Unidos, além da apresentação do programa de recuperação de áreas degradadas do governo do presidente Lula, que visa recuperar mais de 30 milhões de hectares.

Barranco destacou a importância de políticas agrícolas inclusivas, que beneficiem não apenas os grandes e médios agricultores, mas também os agricultores familiares. Essa abordagem reflete o compromisso do governo bra-

sileiro em promover o desenvolvimento sustentável e equitativo do setor.

Além da reunião na embaixada, a delegação brasileira participará do 100º Fórum Anual de Perspectiva Agrícola do USDA, um evento de grande relevância para o setor agrícola internacional.

A agenda da delegação não se limitou à reunião na embaixada. Durante o dia, foram realizados dois importantes compromissos adicionais nos Estados Unidos. Uma reunião no USTR - Office of the United States Trade Representative - abordou as relações comerciais entre os dois países no que diz respeito aos biocombustíveis, destacando o compromisso do presidente Lula com o avanço das energias limpas no Brasil.

A segunda reunião ocorreu no USDA - Departamento de Agricultura dos Estados Unidos - onde foram discutidas parcerias entre Brasil e EUA em diversas áreas de pesquisa agrícola.

MT.GOV.BR

PRA
TODO LADO
TEM
RESULTADO

O ÚNICO ESTADO
COM 6 HOSPITAIS
EM CONSTRUÇÃO

TANGARÁ DA SERRA,
ALTA FLORESTA,
CONFRESA, JUÍNA

EM CUIABÁ
HOSPITAL CENTRAL E
HOSPITAL JÚLIO MÜLLER

HOSPITAL CENTRAL

Gialianna Altimari

65 9.9641-0281
giu.megapop@gmail.com

Frases Creio no riso e nas lágrimas como antídotos contra o ódio e o terror. Charles Chaplin



ALGUMAS FOTOS DO ENSAIO FOTOGRÁFICO DA PRINCESA ÍSABELA QUE ESTÁ PARA CHEGAR



DRA GABRIELA MORO COM SEU MARIDO FLÁVIO DI PIETRO CURTINDO CADA MOMENTO DA GRAVIDEZ DE ISABELA



O CASAL ANSIOSO PARA CHEDA DA PRIMOGÊNITA ÍSABELA

SE LIGA!

Quer ajudar + a APAE CUIABÁ?

CADASTRE A INSTITUIÇÃO COMO ENTIDADE PREFERIDA E TODA COMPRA PEÇA O CPF NA NOTA.

Peça o CPF na **NOTA MT**

INFORMAÇÕES: 65 3322-8853

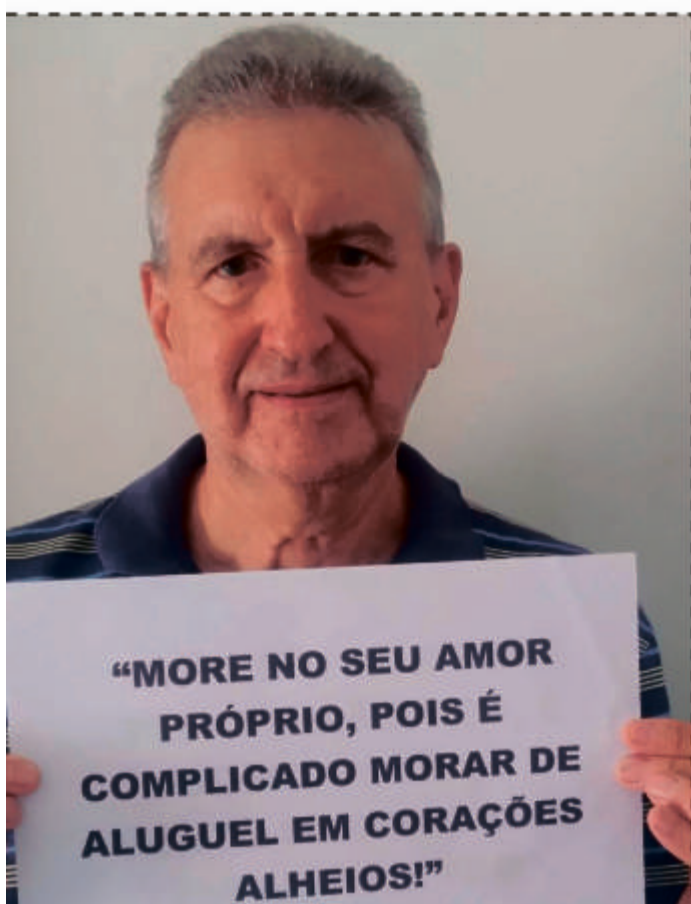
APAE Cuiabá



O PREFEITO DA CAPITAL EMANUEL PINHEIRO E A PRIMEIRA DAMA MARCIA PINHEIRO



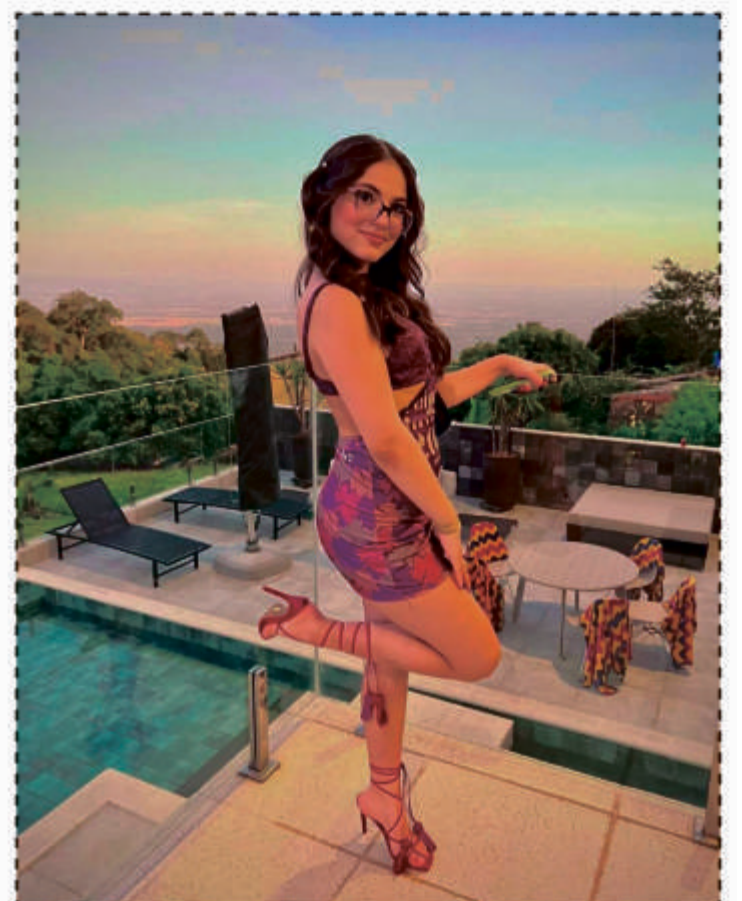
DRA LUCILLA PAULA ALTIMARI SEGUE FIRME NOS TREINOS



NOSSO QUERIDO FREI ALCEU E SUAS MENSAGENS DIÁRIAS RECHEADAS DE SABEDORIA.



LÍVIA, PAOLA, MARIA CLARA E ELOHA CURTINDO TARDE ESPECIAL



FILHA DE JANAINA RIVA A BELA SOPHIA CADA DIA MAIS LINDA

DECISÃO

Mulher trans que teria que cumprir pena em presídio masculino, será assegurada em prisão domiciliar

A mulher cumpria pena em regime domiciliar em Criciúma, mas o juízo da execução penal de Florianópolis

■ | Da Redação

Durante a primeira sessão de julgamento de 2024, a Sexta Turma do Superior Tribunal de Justiça (STJ) concedeu habeas corpus para garantir a uma mulher transgênero o direito de permanecer em prisão domiciliar. O benefício havia sido revogado em primeiro grau, com a determinação de que ela se apresentasse a um presídio de Criciúma (SC) destinado apenas a presos masculinos.

A mulher cumpria pena em regime domiciliar em Criciúma, mas o juízo da execução penal de Florianópolis determinou que ela escolhesse entre retornar à capital — condição para manter a prisão domiciliar — ou permanecer em Criciúma, caso em que deveria se apresentar voluntariamente ao presídio masculino.

No habeas corpus, a Defensoria Pública de Santa Catarina alegou que a determinação de recolhimento da mulher trans no presídio de Criciúma seria absolutamente ilegal, porque o local não teria celas separadas para pessoas transgênero e não ofere-



No habeas corpus, a Defensoria Pública de Santa Catarina alegou que a determinação de recolhimento da mulher trans no presídio de Criciúma seria absolutamente ilegal

ceria espaços de convivência específicos para indivíduos desse grupo.

Sistema carcerário brasileiro ainda tem contornos violentos e segregacionistas

Para o relator do habeas corpus, desembargador convocado Jesuíno Rissato, o ca-

so reflete a situação prisional de várias pessoas no Brasil, que, por ter uma sociedade estruturalmente “racista, misógina, homofóbica e transfóbica”, possui um sistema carcerário “violento e segregacionista”.

Segundo o relator, em um primeiro momento, a concessão da prisão domiciliar ha-

via se baseado no argumento de que o presídio de Criciúma não tinha condições adequadas para receber a mulher trans; posteriormente, contudo, o juízo da execução penal revogou o benefício, mas não esclareceu de que forma a prisão passou a estar preparada para abrigá-la.

“Não parece crível que a unidade prisional que foi considerada inapta (de acordo com a primeira decisão) para receber pessoas LGBTQIA+, passado menos de dois meses, já esteja apta a recebê-las, o que, supostamente, justificaria a revogação do cumprimento da pena em regime domiciliar”, completou.

Presas trans tem o direito de ser questionada sobre local de cumprimento da pena

Jesuínio Rissato lembrou que, nos termos da Resolução 348/2020 do Conselho Nacional de Justiça (CNJ), a definição do local de cumprimento da pena da pessoa transgênero não é um exercício discricionário da Justiça, mas sim uma análise que tem por objetivo resguardar a liberdade sexual e de gênero, a vida e a integridade física desses indivíduos.

Segundo o relator, tanto a Resolução 348 do CNJ como a decisão do Supremo Tribunal Federal (STF) na ADPF 527 determinam que as presas transsexuais e travestis sejam questionadas sobre o local de preferência para o cumprimento da pena.

“É dever do Judiciário indagar à pessoa autodeclarada parte da população transexual acerca da preferência pela custódia em unidade feminina, masculina ou específica, se houver, e, na unidade escolhida, preferência pela detenção no convívio geral ou em alas, ou celas específicas”, concluiu o magistrado ao manter a prisão domiciliar.

PROJETO

Alvorada inicia cadastramento social para regularização fundiária

Sargento Joelson vem desenvolvendo o projeto de regularização fundiária do bairro desde seu primeiro mandato, e agora se torna realidade

■ | Da Redação

Iniciou o cadastramento social das famílias do bairro Alvorada que será realizada pela Geogis Tecnologia, em parceria com o Intermap, Secretaria de Habitação do Município, Assembleia Legislativa, Tribunal de Justiça, Ministério Público e Governo do Estado. Mas este trabalho teve um mentor, o vereador por Cuiabá e morador antigo do bairro Sargento Joelson que tem todo estudo e projeto de regularização fundiária do bairro e buscou o deputado Eduardo Botelho para encampar esta luta e foi recebido com positividade, e agora será realidade.

O bairro Jardim Alvorada antigo “quarta-feira”, o nome quarta-feira vem da origem da formação do bairro, quando ocorreu a ocupação. É um dos bairros de ocupação irregular mais antigo de Cuiabá, a situação da regularização fundiária sempre foi um ponto de grandes discussões entre os moradores e o Poder Público, desde os anos de 1961 a 1970.

Desde seu primeiro mandato como vereador, Sargento Joelson tem como mote de luta a regularização fundiária e tem no seu gabinete profissional especializado para desenvolver o projeto para regularização e o Alvorada estava já estava com projeto adiantado, e procurou o presidente da Assembleia Legislativa que finalizasse o processo e recebeu um sim, dando início a um sonho do alvoradense o título definitivo de seu terreno.

A promessa de Joelson em devolver o voto de confiança da população com trabalho começa a virar realidade, nesta quarta-feira, a partir das 8h da manhã no Centro Comunitário do bairro, inicia o cadastro socioeconômico dos moradores e por fim materializa a luta do alvoradense em ter seu título definitivo.

O presidente do bairro Sérgio Almeida falou sobre a realização do sonho do alvoradense. “Vimos acompanhando a muitos anos a luta do Sargento Joelson, viemos muito a campo andando



Foto: Assessoria



Foto: Câmara de Cuiabá

Sargento Joelson que tem todo estudo e projeto de regularização fundiária do bairro, buscou o deputado Eduardo Botelho para encampar essa luta

visitando, medindo lotes e fazendo o mapa da realidade do bairro e acreditamos que daria certo, Joelson vem cumprindo o que prometeu, quero agradecer ao Botelho que acreditou no projeto, deu condições com vários órgãos envolvidos e assim vamos entregar o título de regularização definitivo, será a escritura pronta, o morador só terá o trabalho de cadastrar”. Finaliza.

A promessa da empresa, se tudo correr bem, é entregar ainda este ano a escritura definitiva do morador alvoradense.

+ 1 milhão de leitores/mês

Jornal **Popular** Centro Oeste

É notícia, investigação e exclusividade.

copopular.com.br (65) 3052-6030

Grupo milas DE COMUNICAÇÃO Ser o primeiro a descobrir a notícia faz a diferença.

A notícia MT .com.br tangara

TRANSFERÊNCIA DE RENDA

Bolsa Família chega a 265,7 mil famílias mato-grossenses

Valor médio no estado é de R\$ 700,20. Em todo o país, são 21,06 milhões de famílias contempladas e repasse de R\$ 14,04 bilhões

■ | Da Redação

Desde a última sexta-feira, 16 de fevereiro, o Bolsa Família chegou a 265,7 mil famílias de Mato Grosso, com repasse médio de R\$ 700,20. O Governo Federal repassou ao estado R\$ 186 milhões, contemplando os 141 municípios. Neste mês, 40,2 mil famílias mato-grossenses também serão beneficiadas com o Auxílio Gás, no valor de R\$ 102. Os pagamentos seguem de forma escalonada até o dia 29, de acordo com o final do Número de Identificação Social (NIS) de cada integrante.

A capital Cuiabá é a cidade com maior número de famílias contempladas: 43,9 mil, a partir de um investimento de mais de R\$ 30,3 milhões e repasse médio de R\$ 691,13. Em seguida, aparecem Várzea Grande (31,1 mil beneficiários), Rondonópolis (14,5 mil), Cáceres (10 mil) e Barra do Garças (6,9 mil).

O município com maior valor médio de repasse em Mato Grosso, no mês de fevereiro, é Campinápolis, com R\$ 945,85. Os municípios de Nova Nazaré (R\$ 824,52), Figueirópolis D'Oeste (R\$ 798,68), Gaúcha do Norte (R\$ 797,75) e Querência (R\$ 786,94) completam a lista dos cinco maiores repasses médios.

O Benefício Primeira Infância, que prevê um adicional de R\$ 150 a crianças de zero a seis anos, chega a 167,6 mil famílias em Mato Grosso em fevereiro a partir de um investimento de R\$ 23,1 milhões.

Já o Benefício Variável Familiar (BVF) Criança, um adicional de R\$ 50, atende 195,2 mil crianças e adolescentes de 7 a 16 anos incompletos, com repasse de R\$ 8,7 milhões neste mês. Outros R\$ 1,5 milhão serão repassados ao BVF Adolescente, no mesmo valor de R\$ 50, para 35,7 mil jovens mato-grossenses entre 16 e 18 anos incompletos.

Gestantes e nutrizes também integram a rede de proteção do Bolsa Família. Um total de R\$ 277,5 mil estão reservados ao BVF Gestante, que atende quase 5,9 mil mulheres em Mato Grosso com repasse de R\$ 50 a mais. Já o BVF Nutriz, também no valor adicional de R\$ 50, é concedido às famílias com crianças de 0 a 6 meses, com o objetivo de reforçar a alimentação da família da mãe em fase de amamentação. No estado, são 9,1 mil famílias, com investimento direto de R\$ 434,7 mil.

NACIONAL

No país como um todo, são 21,06 milhões de famílias contempladas pelo Bolsa Família em fevereiro. O valor médio na conta dos beneficiários é de R\$ 686,10, um dos maiores dos últimos 12 meses. No mesmo calendário, 5,5 milhões de beneficiários em condição de maior vulnerabilidade recebem o Auxílio Gás neste mês, no valor de R\$ 102.

PROTAGONISMO FEMININO

Como de praxe no programa de transferência de renda do Governo Federal, mais de 83% dos responsáveis familiares são mulheres, um total de 17,5 milhões. Considerando o total de beneficiários, 73% se declaram de cor preta/parda. A lista de contemplados também registra 212 mil famílias in-



A capital Cuiabá é a cidade com maior número de famílias contempladas: 43,9 mil, a partir de um investimento de mais de R\$ 30,3 milhões e repasse médio de R\$ 691,13

dígenas, 234 mil de quilombolas, 348 mil de catadores de recicláveis e 203 mil de famílias em situação de rua.

PRIMEIRA INFÂNCIA

Dentro da cesta de benefícios estabelecida com a retomada do programa em 2023, há 9,5 milhões de crianças de zero a seis anos que integram as famílias beneficiárias. Cada uma delas representa um valor de R\$ 150 a mais. O investimento para saldar o Benefício Primeira Infância é de R\$ 1,36 bilhão.

VARIÁVEIS

O programa ainda prevê uma série de outros benefícios variáveis, todos no valor adicional de R\$ 50, para gestantes, nutrizes e crianças de sete a 18 anos, incluídas na composição familiar. São 331 mil gestantes (R\$ 15,9 milhões em investimento), 536 mil nutrizes (R\$ 26,1 milhões) e 15 milhões de crianças e adolescentes (R\$ 698 milhões).

PROTEÇÃO

Outra criação da nova versão do Bolsa Família, a Regra de Proteção permite aos beneficiários permanecerem no programa por até dois anos mesmo depois de conseguirem um emprego com carteira assinada ou aumento de renda até o limite médio de meio salário mínimo por integrante da família. Nesse caso, a família recebe 50% do valor do Bolsa Família. Esse benefício atinge, em fevereiro, 2,2 milhões de famílias.

UNIFICADO

Em 85 municípios de cinco estados, o pagamento do Bolsa Família será unificado, ou seja, 100% dos repasses serão no primeiro dia do calendário. São municípios afligidos por chuvas, inundações, estiagens e acidentes naturais. A lista contempla três municípios do Paraná, 10 do Rio de Janeiro, 62 do Rio Grande do Sul, três de São Paulo e sete de Sergipe. O impacto financeiro total é de R\$ 845 milhões.

REGIÕES

Na divisão por regiões, o Nordeste concentra o maior número de famílias beneficiárias em fevereiro de 2024. São 9,5 milhões de contempladas, a partir de um investimento de

R\$ 6,4 bilhões. Na sequência aparece o Sudeste, com 6,2 milhões de famílias e aporte de R\$ 4,2 bilhões. A região Norte reúne 2,6 milhões de famílias, a partir de um investimento de R\$ 1,8 bilhão. É no Norte que está o maior valor médio por beneficiário do país: R\$ 723,03. No Sul, são 1,4 milhão de beneficiários e R\$ 1 bi-

lhão, e com um repasse médio de R\$ 679,51. Na sequência aparece a Bahia, com 2,4 milhões de beneficiários. Há outros seis estados com mais de um milhão de famílias contempladas: Rio de Janeiro (1,7 milhão), Minas Gerais (1,62 milhão), Pernambuco (1,61 milhão), Ceará (1,4 milhão), Pará (1,3 milhão) e Maranhão (1,2 milhão).

lhão em investimento do Governo Federal. Por fim, a região Centro-Oeste concentra 1,1 milhão de famílias e um repasse de R\$ 821 milhões.

ESTA DOS

Na divisão por estados, São Paulo concentra o maior número de beneficiários em fevereiro de 2024. São 2,6 milhões de contemplados, a partir de um investimento de R\$ 1,7 bi-

mt.gov.br | govmatogrosso

AS AULAS VOLTARAM NAS ESCOLAS ESTADUAIS DE MT

- 128 MIL CHROMEBOOKS para alunos
- KIT DE UNIFORME
- MATERIAL DIDÁTICO das melhores escolas do país
- AULAS DE INGLÊS
- INTERCÂMBIO PARA INGLATERRA

GOVERNO QUE TRABALHA E CUIDA DO SEU POVO

Rafaela Correa da Costa Lopes
 Aluna 2º ano E.M. E.E. BRUNO DINIZ
 Vitória Emanuela Bertolani
 Aluna 2º ano E.M. E.E. GOV. JOSÉ FRAZELLI

Governo de Mato Grosso

PROGRAMA BOLSA família

CALENDÁRIO DE PAGAMENTOS FEVEREIRO DE 2024

FINAL DO NIS	DATA	FINAL DO NIS	DATA
1	16/2 (sexta)	6	23/2 (sexta)
2	19/2 (segunda)	7	26/2 (segunda)
3	20/2 (terça)	8	27/2 (terça)
4	21/2 (quarta)	9	28/2 (quarta)
5	22/2 (quinta)	0	29/2 (quinta)

GOVERNO FEDERAL BRASIL UNIR E RECONSTRUIR