



SEM CABIMENTO

# Empresa do amigo do prefeito recebe milhões enquanto o povo morre de fome



Enquanto os problemas aumentam em Cuiabá, como ruas esburacadas, escolas sucateadas, contratos suspeitos são firmados com pessoas próxima do secretariado da capital - **Pág. 4**

APÓS DIVULGAÇÃO

# Centro Oeste Popular não se intimidará com ameaças de Dorileo Leal



O Centro Oeste Popular afirma que não abandonará o tema exigindo total esclarecimento das autoridades diante das graves suspeitas **Pág. 5**

CALO NO SAPATO



# Líder do PL, senador terá dificuldade em carregar Abílio em 2024

Wellington deverá usá-lo durante os próximos anos para galgar seu principal objetivo de ser candidato ao governo em 2026 - **Pág. 8**

ELEIÇÃO 2024

"Tem que ver como a sociedade vai interpretar", disse Jayme Campos sobre a possível aliança de Kalil e Frical **Pág. 4**



MUNDO MAIS DOCE

# Após acidente de trânsito, jovem muda sua vida no ramo da confeitaria

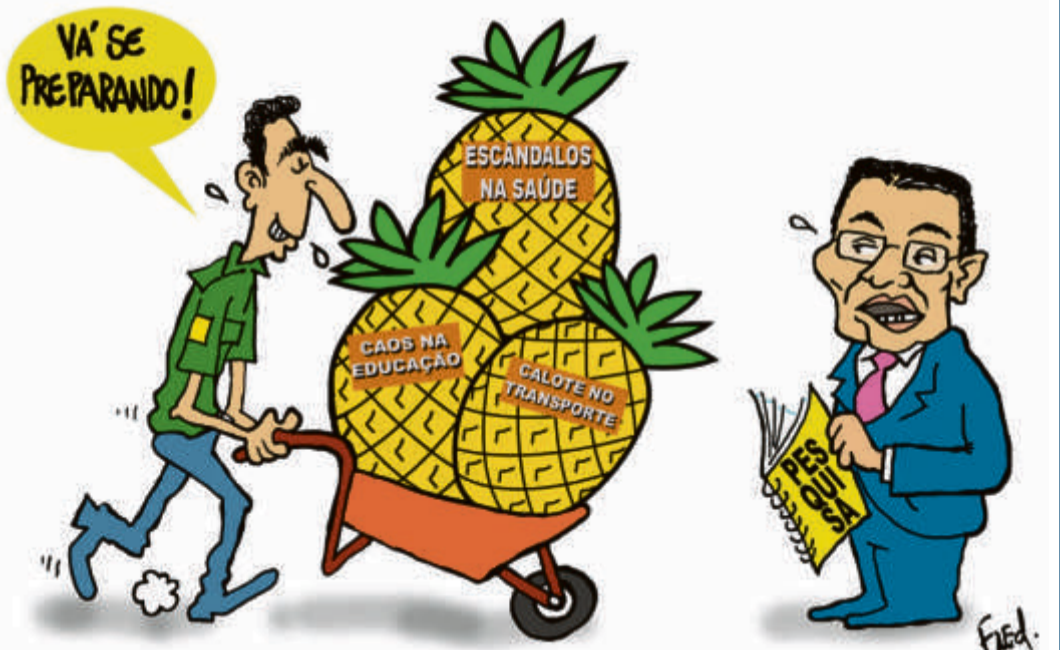
Negócio que exige muita dedicação, principalmente no início, além de conhecimentos de culinária, e bom relacionamento interpessoal para lidar com os clientes - **Pág. 7**



## CHARGE DA SEMANA

O LEGADO DO ALENCASTRO...

Popular



Grandes estratégias de marketing merecem um veículo multimídia mais eficiente



Sua mídia ao alcance do seu público alvo. Anuncie com a gente!



Nadia Gonzalez  
Vice-presidente da Thales, líder global em alta tecnologia, na América Latina

“ Com o crescimento da infraestrutura digital, a criatividade e o desenvolvimento dos cibercriminosos também evoluíram juntos ”

# Cibersegurança, uma questão de consciência

Estamos imersos em uma era em que o digital faz parte do nosso dia a dia e fica evidente a necessidade de medidas robustas de cibersegurança. Embora as ameaças mais antigas já fossem significativas, elas eram muito diferentes dos sofisticados ataques cibernéticos de hoje. As ameaças cibernéticas evoluíram de e-mails fraudulentos mal redigidos para ataques a sistemas críticos de negócios ou estaduais, ataques de ransomware (sequestro de dados) e tecnologias deepfake.

À medida que nossa dependência da infraestrutura digital cresceu a criatividade e o desenvolvimento dos cibercriminosos também cresceram. Informações pessoais e financeiras, propriedade intelectual e até infraestruturas nacionais críticas tornaram-se alvos atraentes. Esse ambiente dinâmico exigiu uma evolução constante de nossas estratégias de cibersegurança.

Embora as ameaças estejam se tornando cada vez mais complexas, as bases de uma segurança cibernética robusta permanecem baseadas em algumas práticas eficazes. À medida que estamos à beira do que poderia ser outra revolução digital, com a proliferação de dispositivos IoT e redes 5G ou 6G, nossa responsabilidade de estar ciente da cibersegurança nunca foi tão primordial.

Nesse sentido, a Agência de Segurança Cibernética e Infraestrutura (CISA) introduziu uma abordagem renovada. Com o lema oficial "É fácil ficar protegido online", a agência enfatizou quatro passos fundamentais que todos devemos integrar nas interações e torná-los hábitos importantes que devemos adotar ao longo do ano.



Primeiro, em vez de depender apenas de senhas tradicionais, considere métodos sem senha para maior segurança. Esses métodos eliminam a necessidade de os usuários lembrarem senhas complexas e reduzem o risco de vulnerabilidades relacionadas a senhas.

Da mesma forma, a ativação da Autenticação Multifator (MFA), especialmente em plataformas essenciais, como e-mail, portais financeiros e contas de mídia social, reduz a probabilidade de acesso não autorizado. Quando possível, use aplicativos de autenticação ou tokens de

hardware para fortalecer ainda mais a segurança.

A CISA garante que as tentativas de phishing, sejam através de e-mails, mensagens de texto ou chamadas, continuam a ser um ponto-chave de preocupação e uma atitude cautelosa deve ser tomada em relação a contatos digitais não solicitados e abster-se de compartilhar dados confidenciais, a menos que seja necessário.

E por fim, recomenda que seja necessário garantir que os dispositivos e aplicativos sejam constantemente atualizados e mantenham as versões mais atuais, seja o sistema operacional, a ferramenta antivírus, o navegador ou outro software.

Após fechar outubro: o Mês da Conscientização em Cibersegurança 2023 é importante lembrar que devemos estar atentos e agir de forma decisiva para nos protegermos ainda mais em uma era em que interagimos constantemente com as plataformas digitais.

**Nadia Gonzalez,**  
vice-presidente da Thales, líder global em alta tecnologia, na América Latina

## EDITORIAL

# A Importância da lealdade e amizade nos dias de hoje

No cenário dinâmico e acelerado dos dias atuais, marcados por avanços tecnológicos e mudanças sociais, a importância da lealdade e amizade permanece inabalável. Em meio a uma miríade de relacionamentos superficiais e conexões digitais, a verdadeira essência da lealdade e amizade destaca-se como um pilar fundamental para o bem-estar emocional e o crescimento pessoal.

A lealdade, entendida como a qualidade de ser fiel e dedicado a uma pessoa, causa ou ideia, é uma virtude que transcende as barreiras do tempo. Em um mundo onde as relações muitas vezes são moldadas por interesses temporários, a lealdade destaca-se como uma força estabilizadora. Seja nas amizades, nos relacionamentos familiares ou profissionais, a capacidade de confiar e contar com o apoio mútuo é vital para a construção de vínculos duradouros.

A amizade, por sua vez, é um tesouro que ilumina a jornada da vida. Nos dias de hoje, em que a solidão muitas vezes se disfarça por trás da conectividade virtual, cultivar amizades genuínas torna-se uma necessidade emocional. Amigos verdadeiros são bússolas que nos guiam nos momentos difíceis e celebram conosco nos momentos de alegria. A troca de experiências, risadas compartilhadas e o apoio incondicional são os alicerces sobre os quais se constrói uma amizade sólida.

“ **A lealdade, entendida como a qualidade de ser fiel e dedicado a uma pessoa, causa ou ideia, é uma virtude que transcende as barreiras do tempo. Em um mundo onde as relações muitas vezes são moldadas por interesses temporários, a lealdade destaca-se como uma força estabilizadora.** ”

A lealdade e a amizade não apenas enriquecem a esfera pessoal, mas também têm um impacto tangível na sociedade. Grupos de amigos leais formam comunidades resilientes, capazes de enfrentar desafios coletivos com solidariedade e compreensão mútua. Nos relacionamentos profissionais, a lealdade contribui para ambientes de trabalho saudáveis e produtivos, nos quais a confiança é a base para o crescimento coletivo.

Contudo, a era moderna apresenta seus próprios desafios para a manutenção desses valores. A velocidade da comunicação, muitas vezes instantânea, pode criar uma ilusão de proximidade, enquanto a verdadeira conexão humana requer tempo e investimento emocional. A superficialidade das interações virtuais pode obscurecer a profundidade e a autenticidade que a lealdade e a amizade demandam.

Em síntese, a importância da lealdade e amizade nos dias de hoje transcende as convenções sociais e permanece como um farol orientador em meio à complexidade do mundo contemporâneo. Cultivar relações baseadas na confiança, apoio mútuo e sinceridade não é apenas uma escolha sábia, mas uma necessidade vital para o florescimento humano e a construção de uma sociedade mais resiliente e compassiva.

Maykom Milas

## EXPEDIENTE

copopular.com.br

**DIRETOR** Maykon Milas  
**DEPTO COMERCIAL** 3052-6030 / 3052-6031

**FOTOS** Assessoria e divulgação

**EDITOR DE ARTE** Kleber Simioni

**CHARGE** Fred

**PAUTA** redacaocopopular1@gmail.com  
admcpopular1@gmail.com



**CIRCULAÇÃO**  
Cuiabá, Várzea Grande e baixada

Cuiabá-MT - CEP: 78.048-487  
Rua I, Nº 105, Edifício Eldorado Hill Office, sala 24 - Alvorada

PINGA  
FOGO**O jogo começou em 2023**

O tabuleiro eleitoral, visando as principais prefeituras do estado, bem como o maior número de vitória em todos os municípios fortalecerão também a eleição ao governo em 2026.

**Comitê da maldade**

As visitas às redações dos principais jornais já começaram este ano. Visita de cortesia? Não! O que querem mesmo é saber sobre a vida dos principais candidatos a prefeitura de Cuiabá em 2024.

**Conselheiro Jornalista Sérgio Ricardo  
poderá entrar para história no TCE-MT**

Eleito presidente do tribunal de contas do estado de Mato Grosso e jornalista conselheiro, que também foi vereador por Cuiabá promete inovações que tornará a corte de contas uma das mais modernas do país.

**Exemplo de direção**

O conjunto que direciona o presídio Ahmenon, comandada pelo direito Adão Elias Júnior, pelo subdiretor Antônio Carlos e pelo chefe de disciplina Claudenir Fidélis tem chamado atenção das autoridades que visitam a penitenciária. Pois, a cada visita às autoridades se deparam com mudanças estruturais que visam a ressocialização dos presos que ali estão.

**Alessandra Alves Guató é vítima de câncer**

Presidente de organização de mulheres indígenas Takiná, Alessandra de 41 anos, morreu vítima de câncer. A enfermeira nasceu na aldeia Terradinho, em Barão de Melgaço, e pertencia à Terra Indígena Baías dos Guató. Alessandra era psicóloga e mestranda em antropologia pela Universidade Federal de Mato Grosso (UFMT).

**Contra PEC Fávoro vota com o PT**

O Senado aprovou a PEC que limita decisões monocráticas no Supremo Tribunal Federal e outros tribunais superiores. O senador Carlos Fávoro votou contra o texto da PEC, já os senadores Jayme Campos e Wellington Fagundes foram favoráveis. O texto recebeu no total de 52 senadores, 3 a mais para aprovação de PEC, enquanto apenas 18 senadores foram contrários. Valido lembrar que o placar se repetiu nos dois turnos de votação.

Max Joel Russi  
Deputado estadual de Mato Grosso

# “Todos os 24 deputados são aptos para ocupar o cargo”, afirma Max Russi sobre a presidência da ALMT

Foto: Assessoria



O deputado estadual Max Russi, tem uma trajetória pautada no desenvolvimento social e econômico. Reelegeu-se deputado estadual com um grande crescimento eleitoral, superando em 300% o seu número de votos. Foram 20.609 na primeira eleição, 35.042 na segunda e 70.328 na terceira. Na Setas, atual Setasc (Secretaria de Estado de Assistência Social e Cidadania), implantou o maior projeto de promoção social do estado, o Pró-Família, colaborando para que mais de 22 mil famílias saíssem da miséria e tivessem a dignidade que mereciam. Esse programa de combate à vulnerabilidade evoluiu através da atuação da primeira-dama Virginia Mendes e passou a ser chamado de Ser Família e Ser Família Emergencial, levando distribuição de renda a mais de 100 famílias nos 141 municípios.

“ É importante destacar que o deputado Max Russi foi vereador, prefeito de Jaciara e está em meu terceiro mandato como deputado estadual, sendo o parlamentar que mais cresceu em número de votos proporcionalmente ”

■ | Da Redação

**Centro Oeste Popular - Com essa gestão mais propositiva, o que o senhor espera dessa nova gestão do tribunal de contas?**

**Deputado Max Russi** - Primeiramente quero, parabenizar o José Carlos Novelli que está largando o cargo, mas, fez uma grande gestão durante esses dois anos, foram de muita evolução, tribunal de contas participando das decisões importantes do estado, e agora, com o deputado Sérgio Ricardo assumindo, acredito que ele irá dar o seguimento ao mandato do Novelli, e acredito também que o tribunal está em harmonia, os poderes estão em harmonia muito boa, e esse é um momento muito importante para Mato Grosso. Defendo muito um tribunal orientativo, um tribunal que participa das resoluções dos problemas, dos conflitos, aonde possa estar atuando e agora através da mesa técnica seja esse instrumento. O tribunal tem feito muito isso, penso que a punição, acompanhamento são de extrema importância, mas, é importante também que isso é orientar principalmente os diversos municípios, os prefeitos que tem dificuldades em assessoria, dificuldade em equipe, que pode ser resolvido através da orientação, pois, se evita e consegue melhorar o gasto público, o dinheiro público ser melhor investido.

**COPopular - Sérgio Ricardo foi eleito por unanimidade, com essa mudança de gestão, como fica a relação com a Assembleia Legislativa?**

**Max Russi** - Com o Sérgio Ricardo é tudo muito tranquilo. Tem sido muito tranquilo hoje com a atual gestão, e vai continuar sendo muito tranquilo, até porque o Sérgio tem um currículo grande, já foi ex-deputado, foi presidente, secretário, então as-

sim, ele conhece muito bem o parlamento estadual, acredito que é como um indicado no passado da Assembleia, ele tem tudo para fazer um grande mandato e o relacionamento com o poder legislativo vai ser dos melhores possíveis.

**COPopular - Nos corredores, se ouve muito sobre os nomes que irão concorrer a presidência da Assembleia Legislativa, além do seu nome, também está a deputada Janaína e Júlio Campos, como analisa isso, e irá concorrer o cargo?**

**Max Russi** - Meu nome, irei colocar com toda certeza. Não sei informar se eles irão mesmo, não tenho essa certeza, não fiquei sabendo de nada se eles irão mesmo, mas, temos que respeitar qualquer candidatura, é um direito e todo mundo tem que buscar o seu espaço, colocar as suas propostas. Já tive essa oportunidade, fui por um ano, e pretendo se Deus permitir, e os deputados me ajudar a voltar, serei candidato e voltar a ser presidente da Assembleia.

**COPopular - A deputada Janaína Riva chegou a dizer que seria muito difícil ela ocupar a presidência da Assembleia Legislativa, tento em vista que o senhor tem o poder, que para ela ou para outros deputados não teriam chance, como analisa isso?**

**Max Russi** - É uma humildade da parte dela. Acredito que ela está sendo bastante humilde, ela que é uma deputada preparada, que tem todas as condições para ocupar o cargo, mas é lógico que tem toda uma articulação, todo um diálogo, existe um entendimento e quando você está numa função mais estratégica da casa, você acaba conversando e atendendo mais deputados, isso me dá condição e fortalece a sua

pretensão. Qualquer um dos 24 deputados tem condição, mas essa lição está longe, quero discutir isso no próximo ano, porque ainda tem um debate longo pela frente. Quero terminar o ano com paz, tranquilidade, sem aquela euforia de articulações.

**COPopular - Com analisa o lançamento do Sistema Habitacional de Mato Grosso que constrói casas populares através dos programas SER Família Habitação e Minha Casa Minha Vida?**

**Max Russi** - Quando a gente lança 40 mil moradias, num estado em que os municípios vêm crescendo muito, vêm se desenvolvendo de uma maneira grandiosa e que tem uma dificuldade extremamente preocupante na questão de moradia, isso nos faz a dar um passo muito importante. Em Mato Grosso, são aproximadamente 400 mil famílias que não tem uma casa para morar, lançar esse projeto e comemora é muito especial tanto para nós quanto para população. É um clamor, é um pedido de cada cidadão, cada cidadã mato-grossense que tem o sonho da casa própria.

**COPopular - O PSB Mato Grosso é o terceiro maior partido do estado e contra com 4 deputados estaduais na Assembleia Legislativa, para o presidente do partido, a "Escola do Voto" é uma oportunidade?**

**Max Russi** - O PSB é um partido de ideias claras e a nossa comunicação política é bem dinâmica. É necessário que nossos agentes políticos, ou até mesmo aqueles que desejam seguir esse caminho, se qualifiquem constantemente. Nossa intenção é que a Escola do Voto seja realizada em outras regiões do nosso estado.

Acesse: [www.grupomilas.com.br](http://www.grupomilas.com.br)



SEM CABIMENTO

# Empresa do amigo do prefeito recebe milhões enquanto o povo morre de fome

**Enquanto os problemas aumentam em Cuiabá, como ruas esburacadas, escolas sucateadas, contratos suspeitos são firmados com pessoas próxima do secretariado da capital**

■ | Da Redação

A gestão do prefeito de Cuiabá, Emanuel Pinheiro (MDB), continua capengando com inúmeros problemas na capital mato-grossense, que vão desde buracos nas ruas da cidade, problemas na educação e o aumento da pobreza. Porém, para os amigos dos gestores, não falta dinheiro público por meio de contratos com a gestão.

Um exemplo é a Bridge Comunicação e Informática Ltda, que desde 2020 vem recebendo



Os números mais recentes foram os levantados pela Rede Brasileira de Pesquisa em Soberania e Segurança Alimentar e Nutricional (Rede Penssan): 33,1 milhões de brasileiros passando fome – e por agências da ONU, de 10,1 milhões com fome e 70,3 milhões em situação de insegurança alimentar

do milhões da capital por meio das secretarias de Educação e Saúde. De acordo com denúncias, um dos beneficiados com tais contratos é diretor-geral da Empresa Cuiabana de Zeladoria e Serviços Públicos (Limpurb), Júnior Leite.

Isso porque a Polícia Federal identificou um depósito na conta da esposa de Júnior Lei-

te, a empresária Carine Luckmann. Ela recebeu R\$ 176 mil em transferência bancária de uma das empresas de informática e tecnologia, que foi alvo da Iterum, da PF, por suspeita de desvio de R\$ 13 milhões de verbas federais, por meio de contratos com a gestão do prefeito Emanuel Pinheiro (MDB).

A informação consta do inquérito policial do caso, que aponta que Carine recebeu as transferências entre janeiro de 2018 e junho de 2020.

De acordo com as investigações, no contrato entre 2017 e outubro de 2022 foi desembolsado R\$ 52.845.141,64, sendo que desse total, pelo menos, R\$ 13.781.348,64 tem origem em recursos do governo federal. Entre as irregularidades apontadas pela Polícia Federal está a ausência de elaboração própria de Termo de Referência que pudesse justificar a adesão no pregão eletrônico.

Outro ponto que intrigou a PF, são as transferências de recursos financeiros entre empresas que não tem conexão com a área de atuação de informática, como é o caso da empresa Global Genesis, “possivelmente são empresas de fachada, podendo sinalizar um esquema de tentativa de ocultar o real destino do dinheiro”, diz relatório da PF.

Junior Leite está na administração com o prefeito Emanuel Pinheiro desde 2017, onde já foi secretário de comunicação do prefeito, secretário extraordinário de 200 anos de Cuiabá, também foi adjunto da secretaria de Cultura Esporte e Lazer. Em fevereiro de 2022 ele assumiu a Limpurb.

Falta pouco mais de um ano para concluir sua gestão, Emanuel Pinheiro parece ouvir apenas seu secretariado e não enxerga o desgosto do seu governo perante a opinião pública, que vem sendo comprovado nas últimas pesquisas, onde sua gestão aparece com uma média de desaprovação em 60%.

FRAUDE NA SAÚDE

## Vereadora Maysa Leão afirma que nada irá acontecer após PC deflagrar 19ª operação no Alencastro

Investigação aponta desvio de condutas em benefício a uma empresa contratada de Raio-X na Gestão Municipal



Na operação deflagrada pela Polícia Civil a investigação apontou para indícios de convivência de agentes públicos, que ocupavam à época os cargos de secretário de Saúde

■ | Da Redação

A vereadora Maysa Leão (Republicanos) utilizou a tribuna para se posicionar a respeito da 19ª operação policial contra a Gestão Emanuel. A ação foi deflagrada pela Delegacia Especializada de Combate à Corrupção (Deccor) e as investigações apontam indícios de irregularidades na contratação de serviços de raio-X e ultrassonografia pela Secretaria Municipal de Saúde da Capital.

“Quando ando nas ruas as pessoas perguntam se não é na Câmara que as ações do prefeito são julgadas?”, revelou a vereadora Maysa Leão no Plenário, indignada com a 19ª operação da Polícia Civil contra o prefeito Emanuel Pinheiro. A vereadora revela que a sensação dos munícipes é que “nada irá acontecer”.

Na operação deflagrada pela Polícia Civil nesta quinta (23.11), a investigação apontou para indícios de convivência de agentes públicos, que ocupavam à época os cargos de secretário de Saúde, secretário-adjunto, pregoeiro, gestores de contrato e assessores jurídicos do órgão municipal, e atuaram com o desvio de condutas em benefício a uma empresa contratada. Mesmo com uma decisão judicial deter-

minando a suspensão de todo o certame licitatório por indícios de fraude, ainda assim, agentes públicos autorizaram que a LG Med recebesse valores da Secretaria de Saúde.

“Operação que envolve a saúde novamente. Raio-x que não era encontrado antes da intervenção. Foi um dos quesitos para que a intervenção acontecesse. Faltavam medicamentos, estrutura e raio-x. Eu mesma já encontrei raio-x em um expurgo em uma fiscalização que realizei no HMC.” disse a vereadora Maysa no Plenário, temendo o fim da intervenção na Saúde e a volta da Gestão Municipal da Saúde.

A vereadora que chegou a trazer um bolo para marcar a 18ª operação policial na Saúde de Cuiabá, revelou que “É uma desmoralização tão terrível, que esgotou qualquer resquício de senso de humor” disse Maysa Leão.

A vereadora garantiu em sua fala que com o fim da intervenção do Estado na Saúde os TAC's (Termos de Ajuste de Conduta) serão constantemente solicitados, como já foram feitos, e que o trabalho seguirá com o Ministério Público para que a verba da saúde não seja desviada.

ELEIÇÃO 2024

## “Tem que ver como a sociedade vai interpretar”, disse Jayme Campos sobre a possível aliança de Kalil e Frical



■ | Da Redação

Ao que se aparece, o senador Jayme Campos (União), não digeriu muito bem a possível união do prefeito de Várzea Grande, Kalil Barakat (MDB) com o empresário Flávio Frical (PL) para a eleição municipal de 2024, já que Kalil pretende disputar a reeleição.

Jayme Campos ao ser questionado pela imprensa sobre a declaração do prefeito Kalil de que não vê problema da ter Frical e os Campos em seu palanque no próximo ano, fez uma advertência: “tem que ver como a sociedade vai interpretar”.

“Vamos fazer uma reflexão. Kalil foi adversário do Flávio e o Flávio foi adversário do Kalil. Numa possível união, você precisa saber se a sociedade vai aceitar. Política tem que se fazer de forma inteligente. Muitas vezes, dois mais dois, neste caso, quando se unem duas forças antagônicas, em relação à política, ela pode dar choque, um choque e já aconteceu, aconteceu em Várzea Grande e aconteceu aqui quando o Júlio Campos foi candidato a governador de Mato Grosso, em 1998. Foi cristalino, na ocasião, quando houve a união com o MDB, que essa união não funcionou. Tudo isso tem que fazer uma análise”, destacou o senador.

Valido lembrar que o senador Jayme Campos, foi prefeito de Várzea Grande três vezes e

Senador Jayme Campos foi prefeito de Várzea Grande três vezes, e sua esposa Lucimar comandou por dois mandatos, na última eleição Kalil teve o apoio dos Campos

sua esposa Lucimar o comandou por dois mandatos, e na última eleição Kalil teve o apoio dos Campos, onde ajudou na aprovação popular. Kalil que disputou contra Flávio Frical, onde obteve 46, 12% dos votos válidos, sendo 50. 918 votos, assim se elegeu.

Jayme ainda disse sobre a indicação de um candidato a vice-prefeito na chapa do prefeito Kalil para 2024 que só vai ser discutido pelo União Brasil no próximo ano. “Vamos conversar de fato sobre fechamento de uma possível coligação, de forma concreta, efetiva, fim de maio início de junho do ano que vem. Caso contrário, o prazo é a convenção, 4 de agosto de 2024”.

Acesse:  
[www.copopular.com.br](http://www.copopular.com.br)

Centro-Oeste  
**Popular**  
E notícia, investigação é exclusividade!

APÓS DIVULGAÇÃO

# Centro Oeste Popular não se intimidará com ameaças de Dorileo Leal

**O Centro Oeste Popular afirma que não abandonará o tema exigindo total esclarecimento das autoridades diante das graves suspeitas**

■ | Da Redação

Após a divulgação de reportagens que colocam em suspeita a conduta do empresário João Dorileo Leal, dono do Grupo Gazeta de Comunicação, por conta do envolvimento com abuso sexual de menores de idade, a redação do Centro Oeste Popular recebeu uma ligação de número privado com ameaças de morte exigindo a interrupção de novas reportagens.

O Centro Oeste Popular afirma que não abandonará o tema exigindo total esclarecimento das autoridades diante das graves suspeitas lançados em depoimentos a Polícia Civil por mães de crianças acostumadas a levar uma vida difícil financeiramente e, por isso, sempre amedrontada pelos poderosos de plantão que as cercam.

Naturalmente, funcionários do grupo Milas temem as ameaças. Porém, seguem firmes com seu propósito de informar às claras a verdade à população independente de exercer parcela de poder ou não em Mato Grosso.



Sede do Grupo Gazeta de Comunicação

Nossa equipe de reportagem já está nas ruas providenciando novas apurações com o compromisso de verdade que o jornalismo exige.

Vale lembrar que a liberdade de imprensa é direito constitucional, assegurada pela Constituição Federal e reiterado diversas vezes pelo Supremo Tribunal Federal (STF), guardião da Carta Magna.

As reportagens do Centro Oeste Popular continuarão sendo pautadas em fon-

tes documentais e, quando necessário, em sigilo, o que é perfeitamente assegurado pelo nosso ordenamento jurídico.

A liberdade de imprensa constitui uma das bases de uma sociedade democrática. Porém, a velha prática de setores da política empresarial em recorrer a diversas tentativas de amordçar a imprensa, incluindo ligações e mensagens anônimas, é um dos efeitos mais nocivos que a sociedade pode sofrer, justamente,

por limitar seu acesso à informação e impedir que qualquer cobrança de conduta ilibada seja cobrada de seus manifestantes e daqueles que posam de paladino da moral e dos bons costumes, quando, na verdade, às escondidas, agem de forma diversa nas sombras da escuridão.

O Centro Oeste Popular é um dos poucos veículos de comunicação que investiga e aprofunda em comportamentos nocivos de autoridades e da classe política empresarial.

Nossa redação será sempre agir da forma mais clara possível para que a notícia seja acessível a todas as classes sociais e, assim, mesmo aquelas que não compreendem como funciona a movimentação de bastidores de políticos e empresários afetam a vida delas, tomarão conhecimento ao ilustrarmos os efeitos no seu dia a dia e na obstrução dos seus direitos.

O Centro Oeste Popular, ao divulgar que um poderoso empresário da comunicação em Mato Grosso, Dorileo Leal, suspeito de pedofilia numa região da qual ostenta ser dono de diversas terras, como de fato é, reitera o nosso compromisso com a população de jamais fechar os olhos para ações que prejudiquem grupos menores e, portanto, mais vulneráveis a qualquer tipo de conduta de poderosos desprovidos de caráter.

BENEFICIANDO POPULAÇÃO

# Emanuelzinho comemora a construção de mais de 2500 moradias em MT

**Oito cidades mato-grossenses receberão as unidades habitacionais pelo Minha Casa Minha Vida; anúncio da primeira seleção de propostas para a Faixa 1 foi feito pelo governo federal**

■ | Da Redação

O vice-líder do governo na Câmara, deputado federal Emanuel Pinheiro Neto (MDB-MT) celebrou o anúncio feito pelo Presidente Luiz Inácio Lula da Silva e o Ministro das Cidades Jader Filho sobre a primeira etapa do processo de implementação do novo Minha Casa, Minha Vida (MCMV) feito na tarde desta quarta-feira (22), durante cerimônia no Palácio do Planalto.

Durante o evento, foram divulgadas as propostas selecionadas para a construção de 2531 novas unidades habitacionais no estado de Mato Grosso. Os 16 empreendimentos em oito municípios beneficiarão famílias da Faixa 1, com renda bruta familiar mensal de até dois salários mínimos (R\$ 2.640,00), contemplando prioritariamente o público do Programa Bolsa Família e do Cadastro Único.

Segundo o parlamentar mato-grossense, o programa social, como o de habitação, são os



Segundo o parlamentar mato-grossense, o programa social, como o de habitação, são os que mais geram impacto no cotidiano da população.

que mais geram impacto no cotidiano da população. "Realmente acredito que a boa política é a que muda a vida e a realidade das pessoas. São quase três mil famílias que, em breve, poderão colocar a cabeça no travesseiro sem se preocupar em ter uma casa segura para viver."

O deputado emedebista ainda continuou explicando que a questão habitacional sempre foi um de seus focos desde o primeiro mandato na Câmara Federal. "Temos trabalhado intensamente pela pauta habitacional em Cuiabá e por todo o estado, fazendo articulação com o governo federal para garantir o programa habitacional, a fim de assegurar dignidade para as famílias mato-grossenses. Apenas no primeiro semestre deste ano, Mato Grosso foi o estado em que o governo federal mais entregou imóveis no país. Em março, estive junto ao presidente Lula inaugurando um residencial com

cerca de 1.440 em Rondonópolis, fizemos também toda a articulação necessária para que o Residencial Nico Baracat, em Várzea Grande, fosse liberado, e é assim que queremos continuar até o fim do mandato do presidente Lula: realizando o sonho de milhares de famílias que, pela primeira vez, pegam as chaves de sua casa própria", explicou.

As novas residências serão construídas com o Fundo de Arrendamento Residencial (FAR), atendendo as novas regras estabelecidas após a retomada do programa. Critérios como proximidade dos centros urbanos, melhorias nas especificações dos imóveis, infraestrutura de qualidade, varanda, salas para biblioteca, entre outros, foram considerados.

Para Emanuelzinho, a construção destes imóveis não só realiza sonhos, mas também

transforma realidades. "Com as unidades que já foram entregues e com a ampliação do Minha Casa Minha Vida até 2026, em breve, muitas famílias mato-grossenses terão a oportunidade de realizar esse sonho de ter o seu cantinho. Por isso, seguiremos trabalhando para fortalecer os programas do governo federal em Mato Grosso, pois, assim, vamos dia após dia, mudando o cenário de desigualdade e devolvendo a dignidade e o sorriso da nossa gente que tanto trabalha e merece colher", concluiu.

## O PROGRAMA

O Minha Casa, Minha Vida foi criado pelo governo do presidente Luiz Inácio Lula da Silva em 2009. Sob gestão do Ministério das Cidades, oferece subsídio e taxa de juros abaixo do mercado para facilitar a aquisição de moradias populares e conjuntos habitacionais na cidade ou no campo até um determinado valor. Para serem atendidas pelo MCMV, as famílias selecionadas precisam preencher alguns requisitos sociais e de renda, além de não possuir imóvel em seu nome.

Em 2023, o programa foi retomado, com a entrega de 2.745 unidades habitacionais. Até 2026, a meta é contratar mais de 2 milhões de unidades habitacionais. Desde 2009, o programa já entregou mais de 6 milhões de moradias.

Entre as novidades está o retorno da Faixa 1, agora voltado para famílias com renda bruta de até R\$ 2.640 (anteriormente, a renda exigida era de R\$ 1.800). Nos últimos quatro anos, a população com essa faixa de renda foi excluída do programa. Agora, a ideia é que até 50% das unidades financiadas e subsidiadas sejam destinadas a esse público. Historicamente, o subsídio oferecido a famílias dessa faixa de renda varia de 85% a 95%.

A aposta do Governo Federal com o Minha Casa, Minha Vida é gerar trabalho e renda, promover o desenvolvimento econômico e social e ampliar a qualidade de vida da população.

Acesse:  
[www.tangaraonline](http://www.tangaraonline)





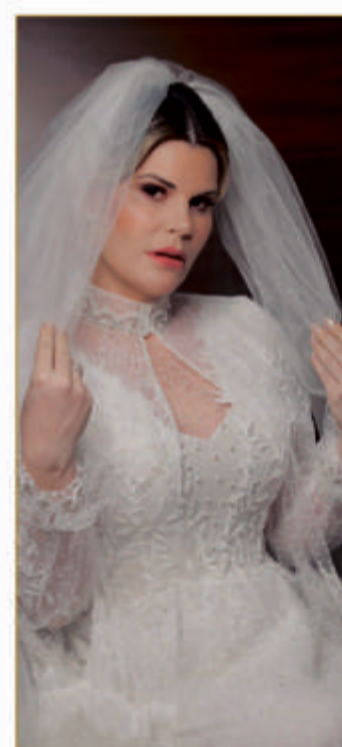
CASAR É ACEITAR O DESAFIO DE APRENDER A AMAR TODOS OS DIAS, SABENDO QUE O VERDADEIRO AMOR SE FORTALECE COM NOSSAS ESCOLHAS.



## CASAMENTO DO CASAL GABRIELA MORO E FLAVIO DI PIETRO



Avô do noivo Celso Di Pietro e pai do noivo José Carlos Maidana



A noiva Gabriela Moro e seu pai - Cezar Moro



Mãe do noivo Ignez Di Pietro

Um amor que inspira, um respeito que emociona e uma cumplicidade que encanta. Assim foi a cerimônia de casamento do casal Gabriela Moro e Flavio di Pietro num momento repleto de emoções e uma surpresa que tocou o coração de todos os amigos e familiares presentes.

A atmosfera estava impregnada de amor e felicidade, enquanto os noivos trocavam os votos que selaram sua união. Cada palavra, cada gesto, refletia a conexão profunda que eles compartilham, uma parceria construída sobre o alicerce do companheirismo e do respeito mútuo. Mas a cerimônia reservava uma surpresa especial para

todos. Enquanto a emoção tomava conta do ambiente, a noiva revelou aos amigos e familiares sua gravidez, a vinda pequena Isabela, fruto desse amor, enchendo os corações de todos de alegria e ternura reforçando o quanto essa família é abençoada e unida. Os olhares emocionados dos convidados revelavam a admiração por esse casal que não apenas celebra o amor entre eles, mas também acolhe a vida com todo o seu significado.

A chegada de Isabela é um símbolo de esperança, de novos começos e de um amor que se perpetua através das gerações.

A cerimônia de casamento que foi dia 18 novembro no santuário nossa senhora Auxiliado-

ra, com a recepção luxuosa, rica em detalhes no Espaço Agora, anexo ao Hotel Odara. Que essa união seja sempre abençoada, que o amor continue sendo o alicerce de cada passo dado juntos e que a pequena Isabela seja sempre o símbolo dessa conexão especial. Que essa história de amor inspire outros casais a trilharem o caminho da felicidade e da plenitude. Parabéns, Gabriela e Flavio que vocês continuem escrevendo essa linda história de amor!



Fernando Ribeiro e Moreno Jeferson Ribeiro que vieram para produção especial da noiva



MUNDO MAIS DOCE

# Após acidente de trânsito, jovem muda sua vida no ramo da confeitaria

**Negócio que exige muita dedicação, principalmente no início, além de conhecimentos de culinária, e bom relacionamento interpessoal para lidar com os clientes**

Lucas Leite | da Redação

Para até clichê, mas a frase “a partir de um doce, nasce um negócio”, faz todo sentido. Quem é que não conhece uma história de pessoas que começaram a vender doces porque perderam o emprego, precisavam de renda extra ou, simplesmente, queriam mudar de profissão?

Porém, para empreender na confeitaria é preciso mais do que apenas saber fazer doces, exige um planejamento, muito estudo e o mais importante, persistência.

Com Camila Costa de 33 anos, aconteceu após sofrer um acidente de trânsito no qual teve que ficar 8 meses, afastada da empresa onde trabalhava. “Comecei a fazer bolos para os aniversários dos amigos, com isso comecei a chegar outras pessoas procurando, então busquei a fazer cursos para aperfeiçoar e aprender a cobrar pelo meu trabalho”, disse a empresária.

A confeitaria já tem 10 anos no mercado, mas, nem sempre foi esse sucesso todo, Camila teve que trabalhar muito e se dobrar em dois para conseguir alcançar o seu objetivo, e só tem 1 ano que ela vive exclusivamente da confeitaria.

“Trabalhei 9 anos em jornada dupla, de manhã trabalhava fora, e de noite me dedicava a confeitaria, agora, com 1 ano, consigo viver exclusivamente da confeitaria”, ressaltou.

Ainda em uma conversa com a equipe do jornal Centro Oeste Popular, Camila contou que durante o início quando conciliava às duas jornadas, o tempo foi o seu maior vilão, pois, mesmo que o ramo da



confeitaria seja prazeroso, demandava muito tempo e abdicção, e era algo que ela não tinha muito para se dedicar.

“O tempo sempre foi minha maior dificuldade, pois, as datas de melhor faturamento são as datas festivas, e acertar receitas que caíam no gosto das pessoas, é um segundo fator predominante”, contou a empresa para o COPopular.

Estudo recente conduzido pela ZupGo, plataforma digital de gestão de confeitarias, em parceria com a Associação Brasileira de Comércio de Artigos para Festas (Asbrafe), revelou que o setor dobrou sua taxa de expansão anual entre os anos de 2019 e 2022, crescendo em torno de 11% ao ano, comparada com período entre 2011 a 2020. O levantamento, foi realizada com 2.056 profissionais de confeitaria em todo o Brasil, mostra índices anuais de surgimento de novos negócios entre 2% e 5%, de 2011 a 2017, já 8,9% declararam ter iniciado no ramo em 2018.

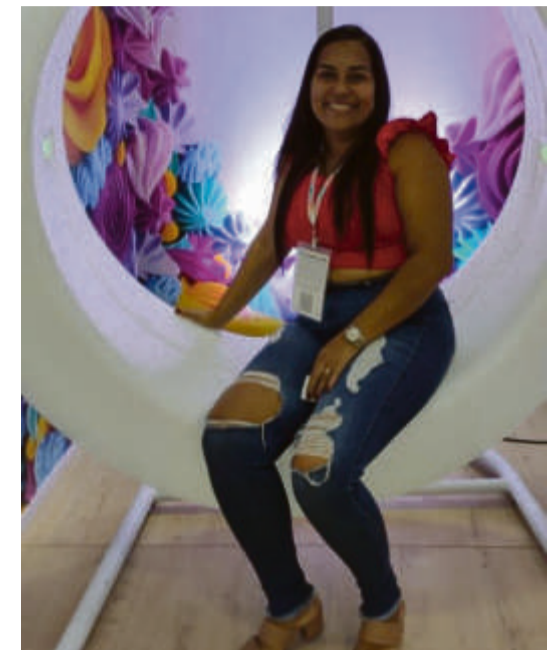
Mesmo com 10 anos no ramo da confeitaria, Camila ainda não possui um estabelecimento físico, pois, a sua casa ainda é utilizada como ponto de retirada de seus produtos.

Com a pandemia, os principais eventos diminuíram, mas outras formas de movimentar este setor foi criada, impulsionando o merca-



do de trabalho e surgindo possibilidades de inovação. É com otimismo que o setor olha para 2021 e para os próximos anos. Não é só de eventos que vive o setor. A confeitaria é um negócio abrangente, pois, tortas, bolos, doces e salgados estão presentes em muitos momentos, marcando presença em festas, reuniões, 'brunchs', entre muitos outros eventos, sempre com muita elegância e sabor. Para que tudo saia com o maior amor e carinho, a confeitaria de Camila é totalmente familiar, ela e seu marido, Sérgio, atende as demandas, e quando tem um fluxo maior, optam por pagar diaristas para ajudar com as encomendas.

De grande importância, a apresentação é o primeiro contato do cliente com o produto. O fato de comer é uma experiência que envolve todos os sentidos. “Nossos docinhos de festa é sucesso por onde pas-



Buscando o seu espaço, Camila vem trabalhando no ramo da confeitaria a mais de 10 anos

sam, com doces na medida certa, cremosidade e delicadeza”.

Hoje, pode encontrar a confeitaria da Camila no aplicativo ifood, onde pode pedir seus bolos, doces e lembrancinhas corporativas.

Questionada sobre as suas metas para 2024, Camila afirmou que está totalmente empolgada para o próximo ano e acredita que será um ano cheio de demandas e pretende aumentar a sua clientela através de novos pontos de vendas que está espalhado por toda capital cuiabana.

“O ano de 2024 acredito que será um ano marcante para nós, pois, estamos buscando novos pontos de venda para assim aumentar o alcance dos nossos produtos. Sempre buscando aprimorar e trazer novas tendências de mercado para nossa região”.



Sabores:



Bolo de prestígio  
Bolo de café  
Bolo de abacaxi com coco (Bolo de festa em geral)  
Brigadeiro de caipirinha  
Brigadeiro de café  
Cajuzinho  
Bombom de pote



Serviço:  
Endereço: Rua Ivonete Pereira dos reis, 473 Residencial Itamaraty, Cuiabá-MT  
Telefone: 65 99253-0252  
Horário de atendimento: 9 às 17h  
Instagram: @confeitariacamilacosta

gov.mt.gov.br

mt.gov.br

## O GOVERNO DE MATO GROSSO TRABALHA FORTE E INVESTE PESADO PARA COMBATER AS QUEIMADAS E O DESMATAMENTO ILEGAL

Aqui é tolerância zero para quem comete esses crimes. A vigilância é feita por satélites de última geração, e nada aí passar despercebido. Tem multa pesada e embargo de propriedade.

**TOLERÂNCIA ZERO**

Denuncie:  
0800 065 3838 e 193

Governo de Mato Grosso

CONTROLANDO INCÊNDIO

# Garantindo a extinção do fogo no Pantanal de MT, bombeiros realizam ações preventivas

**Conforme o comandante do BEA, a situação na região já não se encontra em estágio crítico**

■ | Da Redação

Com uma nova estratégia, o Corpo de Bombeiros Militar de Mato Grosso trabalha para garantir a extinção completa do fogo em todos os pontos de incêndio no Pantanal mato-grossense. Após as chuvas na região, as ações estão concentradas na construção de aceiros e realização de rescaldos nos incêndios que atingem.

“O trabalho dos bombeiros está concentrado em fazer o: rescaldamento, construção de aceiros e combate de algumas ressignações. A situação não é mais crítica como antes, então o trabalho de agora é garantir que as chamas não retomem com maior intensidade”, explica o comandante do Batalhão de Emergências Ambientais (BEA), tenente-coronel Marco Aires.

Devido às características da flora pantaneira que contribuem para o surgimento de incêndios subterrâneos, alguns dos aceiros construídos são alagados com o uso de motobombas. Esta estratégia é usada em alguns pontos da Transpantaneira.

“Um aceiro alagado é uma linha de defesa potencializada por resfriar o solo e desacelerar a propagação da chama lenta. Essa é a estratégia usada na Transpantaneira para impedir que o fogo retorne ao solo e avance para novas regiões”, explica o comandante.

Além das ações preventivas, o Corpo de Bombeiros também realiza o monitoramento in loco da região com o sobrevoo de aeronaves e uso de drones, e monitoramento com satélites na Sala de Situação Central, em Cuiabá.



Bombeiros só retornam para suas bases quando o incêndio no Pantanal estiver completamente extinto

**Oito pontos de combate**

Nesta quinta-feira (23.11), cerca de 110 bombeiros, militares do Centro Integrado de Operações Aéreas (CIOAer) e agentes da Defesa Civil do Estado atuam nas ações preventivas, com apoio de aviões, helicóptero, 11 barcos, 16 viaturas, três caminhões-pipa e três máquinas para a construção de aceiros e abertura de estradas.

As equipes se concentram no Parque Estadual Encontro das Águas e Transpantaneira; bacia hidrográfica do Sararé; Parque Nacional do Pantanal e Reserva Federal Dorochê; São Pedro de Joselândia; Santo Antônio do Leverger; Rio Paraguai, próximo a Cáceres; fronteira com a Bolívia, em San Matías; e Terra Indígena Portal do Encantado.

“Todos os bombeiros empenhados na região só retornam para suas bases quando o incêndio no Pantanal estiver completamente extinto. É uma ação que, infelizmente, não tem data para chegar ao fim devido às características da flora e as condições climáticas que podem ou não contribuir para o nosso trabalho, mas continuaremos por lá até quando for necessário”, afirma o comandante.

CALO NO SAPATO

# Líder do PL, senador terá dificuldade em carregar Abílio em 2024

**Wellington deverá usá-lo durante os próximos anos para galgar seu principal objetivo de ser candidato ao governo em 2026**



Abílio e Wellington (PL) são componentes políticos que compõem a bancada federal por Mato Grosso e ambos ambicionam o Poder Executivo nas eleições de 2024 e 2026 respectivamente

■ | Da Redação

O pré-candidato a prefeito de Cuiabá, o deputado federal Abílio Brunini (PL) já sinaliza ser um “calo no sapato” de seus aliados, em especial do senador Wellington Fagundes, que senha em disputar o governo do Estado com o apoio do Palácio Paiaguás.

O senador é a principal liderança do PL no Estado terá que conter os ânimos de Abílio, caso queira manter as alianças construídas na eleição de 2022, com o grupo do governador Mauro Mendes (União).

Abílio tem perfil estourado e não demonstra temor em partir para o ataque e críticas gratuitas. Em seu primeiro ano de mandato como deputado já tomou o noticiário nacional por conta de seu modo cínico e, por vezes, exaltado durante embates em comissões da na Câmara Federal.

Wellington, por sua vez, tem um perfil mais conciliador e deverá usá-lo durante os próxi-

mos anos para galgar seu principal objetivo: ser candidato ao governo em 2026, em uma possível dobradinha com Mendes, que deve ser candidato a senador.

Para isso, Wellington terá que atuar com o pulso mais firme em relação a Abílio. O temor, segundo fontes da reportagem, é que o deputado federal use de seu deboche e ataques gratuitos contra candidatos ligados ao atual arco de aliança do PL, e mine a pretensão de Wellington ao Governo.

Um exemplo são os ataques ao MDB e partidos que compõem a base do governo Lula (PT) no Congresso Nacional, como o União Brasil, o PP e até o Republicanos.

No caso do MDB, Fagundes tem outro fator familiar, já que a deputada estadual Janaina Riva (MDB) é sua nora e uma das articuladoras de Fagundes ao governo.



**MATO GROSSO**  
 NÃO PARA

Quando você soma trabalho e eficiência, o resultado é um dos estados que mais crescem no país.

- 06 hospitais em construção
- Mais de 2400 km de asfalto novo contratados
- 41 novas escolas em construção
- Mais de 50 mil vagas em cursos de capacitação
- 15 mil câmeras sendo instaladas em todo o estado

govmatogrosso | mt.gov.br



Governo de Mato Grosso