



Foto: Arquivo Pessoal

ENTREVISTA DA SEMANA - DR. LUIZ FERNANDO
"O secretário de saúde tem que ser médico sim, desde que ele seja um médico que tenha capacidade técnica"

Pág. 3



PANETONES

Boas vendas no Natal garantem lucro extra

Com a proximidade do Natal, uma das principais guloseimas da época volta às mesas das famílias e se torna também uma fonte de renda - **Pág. 7**



Foto: Licenciada Free Pix

NATAL SEM FOME

Márcia lança campanha com expectativa de beneficiar 15 mil famílias em Cuiabá



Foto: Vicente Aquino

A primeira-dama Márcia Pinheiro está à frente de mais uma campanha Natal Sem Fome, que neste ano tem como meta beneficiar 15 mil famílias em vulnerabilidade social. Este ano a campanha acontece em um momento especial, com a pandemia do coronavírus, que levou algumas famílias a enfrentar dificuldades, e a campanha visa dar um apoio a essas pessoas no final de ano.

"Enquanto o prefeito Emanuel Pinheiro inicia o plano de recuperação da economia, nós precisamos ajudar

de alguma forma essas pessoas que estão sem o sustento familiar, que perderam seus empregos e precisam de ajuda. Acredito que também é responsabilidade nossa enquanto cidadão", destacou Márcia.

Ao todo, nas três edições de 2017 a 2019, a campanha arrecadou mais de 900 mil quilos de alimentos tendo como público alvo quase 50 mil famílias inseridas em 150 entidades sociais cadastradas na Casa de Conselho, composto por oito conselhos municipais.

Leia mais na página 8.

DEZEMBRO VERMELHO

Saiba a necessidade da prevenção e do diagnóstico precoce da Aids



Foto: Reprodução

A campanha dezembro vermelho vem para lembrar que a doença existe, mas que também é possível ter uma vida normal com ela - **Pág. 4**

CHARGE DA SEMANA

DEPOIS DA REELEIÇÃO...

Popular



Fied.



+ 1 milhão de leitores

Jornal **Popular** Centro Oeste



Ser o primeiro a descobrir a notícia faz a diferença.

É notícia, investigação e exclusividade.

copopular.com.br (65) 3052-6030



Siga
redes
sociais

@jcopopular



/jcopopular



@jcopopular

É notícia,
investigação e
exclusividade.Centro Oeste
Jornal PopularEvaldo Silva
Economista, presidente do Corecon-MT“A esperança da vacina em
2020 e o ânimo do
mercado financeiro”

Covid-19

Há pouco mais de um ano, o mundo recebia a notícia sobre o surgimento de um vírus com proporções exponenciais de contágio. Os primeiros relatos foram confirmados na China, em novembro de 2019.

Não bastaram três meses para que o Brasil registrasse também as primeiras vítimas da Covid 19, e, em março, foi a vez de Mato Grosso integrar as estatísticas.

A rapidez com que o vírus se espalhou por diversos países gerou consequências graves: milhares de vidas ceifadas, famílias desestruturadas psicologicamente e uma economia diretamente atingida.

Mas, nos últimos meses, a esperança do fim da pandemia tem mobilizado cientistas e universidades em todo o mundo, somando esforços para a produção de vacinas. Voluntários de várias cidades brasileiras, inclusive de Cuiabá, participam dos testes na expectativa de um desfecho favorável, o quanto antes.

Das 11 vacinas contra o novo coronavírus desenvolvidas em diversos países, quatro delas estão na fase final de testes, com índice de eficácia superior a 90%.

Nesta semana, a farmacêutica norte-americana Moderna anunciou que vai pedir autorização junto às agências reguladoras dos Estados Unidos e da Europa para o uso emergencial da vacina ainda este ano. Notícias que aliviam a alma, mas também animam o mercado.

Investidores observam dia a dia as melhores possibilidades de negócios. A indústria já demonstra reação positiva, assim como as empresas de



Fotos: Licenciadas Freix Pix

turismo, que por vários meses vivenciaram inúmeros desafios – hoje já enxergam a retomada.

Vale lembrar ainda que, mesmo nesse período conturbado de pandemia, vários setores andaram na contramão da crise e se mantiveram em posições de destaque no mercado, é o caso de empresas ligadas à tecnologia, supermercados e farmácias, por exemplo. Houve também quem, apesar das perdas, soube aproveitar o momento para se reinventar e certamente encerrará 2020 com mais esperança.

O cenário otimista traz reflexos positivos. O que percebemos é que, da mesma forma que, no ano passado, assistimos ao primeiro infectado e enxergamos o caos que se instalou no mundo, hoje já conseguimos contemplar, não só a possibilidade, mas a aproximação de dias melhores.

A vacina está próxima e isso já é uma realidade, mas um fato que não

podemos ignorar é que, em alguns países, o relaxamento das medidas de segurança sanitária, incitaram uma segunda onda do contágio em regiões onde o surto parecia já estar mais controlado.

Isso nos deixa um alerta: a esperança da vacina ainda em 2020 não pode ser uma desculpa para ignorar os cuidados e prevenção ao contágio.

Vidas ainda estão se perdendo.

Não permita que o ânimo de uma imunização que está “às portas” dê lugar a uma nova onda de contágio. Cuide-se!

Evaldo Silva
é economista, presidente do Corecon-MT

EDITORIAL

Novo Coronavírus e as lições de vida, higiene e solidariedade!

Com a chegada do Coronavírus, o mundo parou! Até o roqueiro Raúl Seixas previu nos anos 80 com a música “O Dia que o Mundo Parou”. E lembramos também das dificuldades, nos inícios de 1900, quando o médico-epidemiologista e sanitário Oswaldo Cruz sofreu para mostrar e comprovar suas pesquisas e ações ao combate de doenças. E chegando à nossa realidade de agora, o Coronavírus tem o seu lado ruim, desastroso na saúde, que nos tirou do lado cômodo de nossas rotinas. E lamentavelmente provocou as mortes pelo mundo e em nosso país.

A pandemia abalou a economia global nos deixando muitas dúvidas do que ainda pode acontecer até uma grande recessão. E outras consequências graves no processo industrial e todos os outros setores como aviação. Criou uma situação que nunca tinha passado pelas nossas mentes, somente em filmes hollywoodianos.

Ninguém imaginava. O Coronavírus provocou essa série de situações inusitadas em todos os setores, nos trazendo para a realidade da vida. Junto vieram os prejuízos àqueles que somente pensavam nos lucros. Ou aos incrédulos que hoje mudam seu posicionamento, ajoelham e oram a Deus! De repente, descobrimos que temos e nos preocupamos com a família, os amigos, os vizinhos, os colegas de trabalho... enfim, estamos juntos com o ser humano ao nosso lado. Esse ato mostra que os cuidados à doença (ou até à morte) depende da coletividade, da ajuda humanitária, sem diferenças de ser humano e de classe social. Deixa-nos o recado pregado em nossas mentes: nada somos e podemos ser dominados sem ver o inimigo.

Esquecemos as coisas mais simples de nossas vidas e de nossa educação, que aprendemos em casa desde pequeno e agora reaprendemos com os cuidados higiênicos. Redescobrimos que convivemos a todo instante, em qualquer lugar, com seres invisíveis que impregnam tudo ao nosso redor. Sempre deixamos de lado e renegamos as práticas de higiene, como se nada fosse grave... até o simples “lavar das mãos”. E ignoramos por segundos a minutos, por frações do tempo, que o planeta tem outros habitantes que provocam doenças. A vida não deve ser vivida somente com os prazeres, mas com os cuidados da saúde e o bem estar de todos, na responsabilidade de cada cidadão.

Do mais poderoso ao mais humilde, todos passaram a ser iguais. O Coronavírus não escolhe os níveis das pessoas e atinge do mesmo modo. Com isto, todos estão tendo uma lição dura da vida, mostrando com regras simples o que deveríamos ter como prática a todo momento. Estamos tendo importantes ensinamentos com a simplicidade de modos complementares como o “lavar as mãos”, que não era uma regra diária e constante para muita gente, sendo agora uma preocupação obrigatória. Poucos observavam os riscos nos corrimões, nas maçanetas, nos lugares que passamos e não observamos. Olhando para trás, renegamos até as vacinas que podem ajudar a sobrevida dos humanos. Esquecemos que há doenças por todos os lados e não damos importância. Deixamos exemplos jogados em um canto, como não demos importância para doenças que surgiram do nada e se tornaram sérias por aqui ou no mundo — lembre-se da AIDS, do Ébola e outras.

Agora estamos enfrentando a dura realidade com os cuidados pessoais e a exigir dos outros. Todos buscam a passagem rápida deste momento ruim — mas, pelas informações, ainda teremos meses pela frente. E agora estamos vendo e observando o comércio e os lugares sem higiene; na rua, as barracas vendendo produtos suspeitos; no self-service os produtos sem proteção ou pessoas falando em cima dos alimentos; e a falta de orientação e de fiscalização dos poderes públicos, que não observam as próprias leis. Por outro lado, conseguimos ser mais solidários e até com o respeito aos idosos. Agora, neste momento e com perigo em nosso dia a dia, entramos na Síndrome do Álcool gel e da máscara na cara, que se tornaram os salvadores da Pátria.

O Coronavírus é um alerta para outros perigos, que temos condições de evitar com outras bactérias e vírus, que trazem as doenças. E os cuidados com a higiene trarão benefícios e sem o exagero de se chegar ao Transtorno Obsessivo Compulsivo (TOC), que é uma doença mental e crônica com obsessões e compulsões. O que ganharemos é mais civilidade e respeito às pessoas.

EXPEDIENTE

copopular.com.br

DIRETOR
Maykon Milas**DEPTO COMERCIAL**
3052-6030 / 3052-6031**FOTOS**
Assessoria e divulgação**EDITOR DE ARTE / PROJETOS**
CO Polular**CHARGE**
Fred**PAUTA**
redacaocopopular1@gmail.com
admcpopular1@gmail.com**CIRCULAÇÃO**
15.000 mil exemplares
Cuiabá, Várzea Grande e baixada.Cuiabá-MT - CEP: 78.048-487
Rua I, Nº 105, Edifício Eldorado Hill Office, sala 24 - Alvorada

PINGA
FOGO

Sabor da derrota

O vereador Abílio Junior (Podemos) continua amargando o sabor da derrota por não ter sido eleito prefeito de Cuiabá. Através das redes sociais, o parlamentar voltou a fazer apontamentos a população cuiabana, que optou por reeleger o prefeito Emanuel Pinheiro (MDB) por 135.871 votos. Em um texto curto no Instagram, Abílio admitiu que 51% dos cuiabanos não votaram nele por conta de sua arrogância. "Prefiro ser um cara honesto taxado de arrogante que um corrupto com palavras bonitas", pontuou.

Equipe definida



O prefeito eleito de Várzea Grande, Kalil Baracat (MDB), definiu a equipe que cuidará da transição da gestão Lucimar Campos (DEM). O emedebista escolheu o advogado e ex-secretário de Estado, Gonçalves Aparecido de Barros, o empresário William Cardoso, a técnica Francineire Pedrosa e o ex-vereador Benedito Gonçalves de Figueiredo. "Escolhi pessoas com quem tenho uma boa relação e pela confiança na capacidade técnica de cada um".

Entusiasmo

O deputado federal Emanuelzinho em discurso na Câmara Federal, disse ter ajudado a nivelar, por cima, o debate eleitoral, com grandeza e altivez e se mostra entusiasmado. Destaca que "política se faz com seriedade, transparência e com o coração sintonizado com o ideário popular". Lembra ter percorrido cada bairro e região, discutido ideias, propostas e projetos e tem a certeza da grandeza da vida pública. Ouvia os que não são escutados, encontrou os que são esquecidos e viu esperança nos olhos daqueles que têm fé. Segundo o deputado petebista, "nada no mundo pode substituir essa experiência".

Paz na política



O senador Wellington Fagundes (PL) disse que está na hora de o prefeito de Cuiabá, Emanuel Pinheiro (MDB), e o governador Mauro Mendes (DEM), fumarem um cachimbo da paz e acabar com a guerra política que se estende há mais de dois anos. Para WF a "rusga dos dois foi levada a um exagero". A declaração foi dada durante o lançamento da obra do Novo Hospital Júlio Muller.

Reajuste



A Petrobras anunciou que aumentará em 5% o valor médio do GLP (Gás Liquefeito de Petróleo), o popular gás de cozinha. O reajuste fará com que o preço médio do botijão de 13 quilos seja de R\$ 33,89 nas refinarias, que vendem o produto às distribuidoras. A alta acumulada de 2020 foi de 21,9%. O último reajuste ocorreu em 4 de novembro e também foi de 5%. Conforme pesquisa da ANP (Agência Nacional do Petróleo, Gás Natural e Biocombustíveis), o preço médio do botijão ao consumidor, na semana de 22 a 28 de novembro, estava em R\$ 73,22.

ENTREVISTA DA SEMANA - DR. LUIZ FERNANDO

“O secretário de saúde tem que ser médico sim, desde que ele seja um médico que tenha capacidade técnica”

O médico doutor Luiz Fernando Amorim foi eleito vereador pelo partido Republicanos com 2.060 votos - 0,76%. Amorim pela primeira vez vai ocupar um cargo político. Em entrevista ao Jornal Centro-Oeste Popular, ele fala sobre sua vitória na eleição, principais bandeiras, entre outros assuntos.



“

Emanuel tem que ouvir mais a população, principalmente essa renovação que foi de 55% da Câmara Municipal, ouvir mais esses vereadores que estão em contato com cada um dentro de seus bairros

”

Regina Botelho
Da Redação

CO Popular – Quais serão as suas principais bandeiras na Câmara Municipal?

Dr. Luiz Fernando - Saúde. Claro que a educação é importante. O esporte e o lazer. Além de médico ortopedista atuo na área da medicina do esporte. Então vou me dedicar 10% à educação e outros 10% ao esporte e lazer. Tenho um projeto chamado Vida Saudável, que é de extrema importância dentro da população cuiabana, que é levar aos principais parques de Cuiabá profissionais da área da saúde para fazer a prevenção, para cuidar dessas pessoas. Levar médico, levar enfermeiros, fisioterapeutas, nutricionistas, que já fazem parte do rol de funcionários da Secretaria Municipal de Saúde. A principal bandeira que o doutor Luiz Fernando vai defender como vereador é a saúde, porque hoje já foi mais que provado que o que o cuiabano espera que seja melhorado, quase 60% das pessoas responderam a saúde. Então a bandeira que eu preciso levantar e essa grande responsabilidade perante a minha terra natal e a população que me colocou ali, tenho essa responsabilidade e quero sim poder presidir a Comissão de Saúde dentro da Câmara para realmente lutar, fiscalizar de verdade. Precisamos de uma Câmara Municipal onde realmente existam ali colegas que exerçam a principal função do vereador, que é fiscalizar. Porque falar que o SUS, que o sistema público está falido, eu discordo. Porque o SUS é tripartite, vem verba do Governo Federal, do Governo Estadual, a prefeitura é obrigada a gastar 15% da arrecadação do município. E se pegarmos a arrecadação de Cuiabá que é de R\$ 3 bilhões, é muito dinheiro. Se você tirar os 15% que é da saúde, então esse dinheiro tem que ser investido de forma clara, a população tem que estar ciente de que foi feito nos últimos quatro anos foi. Foi terminado o pronto socorro, foram inauguradas algumas unidades básicas de saúde, UPAs foram inauguradas, porém, se tem muito a se fazer pela saúde pública da nossa Capital. E eu quero ser esse elo da Câmara junto à população, escutando os anseios da população e reivindicando, e ao mesmo tempo fiscalizando o Poder Executivo para que isso chegue na ponta. Porque a verba tem. Vimos durante o período de covid que o Governo Federal destinou muito dinheiro para prefeitura, mas muito desse dinheiro não chegou na ponta, ficou parado em algum local, ficou no bolso de algum dos que lá se dizem nossos representantes. Então continuarei sendo médico da iniciativa pública, continuarei sendo médico da iniciativa privada e sendo vereador de Cuiabá, que realmente quer fazer diferente, quer exercer o verdadeiro papel de fiscalizador dentro da Câmara Municipal.

CO Popular – Qual avaliação o senhor faz da reeleição do prefeito Emanuel Pinheiro?

Dr. Luiz Fernando – Eu sou do Republicanos, elegemos dois vereadores, somos a terceira maior bancada em votação, tivemos uma votação muito expressiva, só perdemos para o Cidadania. Então eu vejo que o Partido Republicano fez parte do arco de aliança com o prefeito Emanuel, porém eu fiz uma campanha de forma in-

dependente. Nós tínhamos no arco de aliança o prefeito Emanuel, e eu vejo que a reeleição do prefeito foi justa, onde a população mostrou nas urnas no segundo turno que realmente quer mudança. Então vejo que o prefeito Emanuel Pinheiro tem que mudar a cara da Prefeitura Municipal, mudar um pouco o trabalho que ele tem desenvolvendo, porque ele tem quase 50% da população que queria que fosse diferente. Então uma coisa é a aprovação, ele tem 80% da aprovação da população cuiabana. Outra coisa é voto. Claro que a população aprova o HMC, quase 90% da população vai falar que aprova. Mas a população vota no prefeito Emanuel? Não vota, porque discorda de muitas coisas às quais ele vem fazendo. Então vejo dessa forma crítica também. Vejo que o prefeito Emanuel tem que ouvir mais a população, principalmente essa renovação que foi de 55% da Câmara Municipal, ouvir mais esses vereadores que estão em contato com cada um dentro de seus bairros, dentro de suas bases e fazer diferente, para que realmente a população possa estar não só aprovando o que ele fez, mas sim avaliando o que vem sendo feito.

CO Popular – Na sua opinião, o que o prefeito Emanuel Pinheiro deve priorizar no segundo mandato?

Dr. Luiz Fernando – Saúde. Porque não podemos aceitar como cidadão que o paciente tenha que acordar 4 horas para ir para uma fila para conseguir uma ficha para ser atendido em uma unidade básica de saúde. Não podemos

“

Desejo que a cidade possa melhorar. Estamos prestes a comemorar 302 anos. Cuiabá é uma cidade que cresceu muito, uma boa parte de forma desordenada, então a cidade tem sérios problemas

”

mais aceitar que o paciente chegue em uma unidade e fique lá por quatro ou cinco horas para ser atendido e depois mais quatro ou cinco horas para ser medicado, e muitas vezes sai dali sem uma medicação. Não podemos aceitar o paciente chegar quebrado, acidentado, porque hoje um sério problema da saúde pública se chama traumatologia, que é a minha especialidade, que são os acidentes automobilísticos, os acidentes domiciliares, a pessoa estar ali internada no pronto socorro e ficar ali até 15 dias esperando, não sendo operada porque não tem material, não tem parafuso, não tem material suficiente porque a Prefeitura não está pagando o fornecedor. Então vejo que o prefeito Emanuel tem que priorizar. É uma pasta difícil? É. Educação e saúde são as pastas mais difíceis, porque tem verba própria. O secretário é detentor de despesa. Junto com o prefeito ele é responsável pelo dinheiro que vem, e é dever da Câmara fiscalizar e fazer as reivindicações. Eu vejo que é uma pasta difícil. Se você me perguntar se acho que um secretário de Saúde tem que ser médico, acho que tem que ser médico sim, desde que ele seja um médico que tenha capacidade técnica e seja realmente um bom gestor, que entenda de SUS, não que seja um médico apenas por indicação política, mas que tenha capacidade realmente de desenvolver um bom trabalho perante uma pasta que é complicada, que não tem hora para trabalhar.

CO Popular – O que o senhor deseja para Cuiabá?

Dr. Luiz Fernando – Eu desejo que a cidade possa melhorar. Estamos prestes a comemorar 302 anos. Cuiabá é uma cidade que cresceu muito, uma boa parte de forma desordenada, então a cidade tem sérios problemas, não só de saúde pública, então eu desejo uma Cuiabá que tenha uma saúde melhor, que tenha uma educação melhor, que os profissionais da área da saúde e da educação, que são pilares básicos dentro de qualquer gestão, seja melhor valorizada, que tenham melhores condições de saúde, porque o profissional da área da saúde, independente que seja enfermeiro, médico, fisioterapeuta, nutricionista, ele está cuidando de saúde. E o professor também é muito importante que a saúde desses profissionais também será atendida. Igual a saúde da população. Penso que a valorização desses profissionais não seja só financeira, mas também a saúde do trabalhador, seja do profissional da saúde ou mesmo do técnico em pedagogia ou mesmo do professor sejam também tratados dessa forma. Inclusive tenho projetos para isso, tanto para saúde do trabalhador da área da saúde como da área da educação. Então eu vejo uma Cuiabá que precisa ser melhorada nesses aspectos, uma Cuiabá que precisa ser melhor ouvida pelas pessoas que estão na ponta, na periferia da cidade, é uma cidade que precisa de uma melhor segurança, porque o crime também aumentou, então vejo que os três pilares, não só a saúde, mas a educação e a segurança, além de aumentar a quantidade de asfalto e saneamento básico, principalmente nas regiões mais longe do centro, que ainda clamam por asfalto, que clamam por saneamento de qualidade, então é isso que vejo que deve ser cobrado do Executivo.

DEZEMBRO VERMELHO

Saiba a necessidade da prevenção e do diagnóstico precoce da Aids

A campanha dezembro vermelho vem para lembrar que a doença existe, mas que também é possível ter uma vida normal com ela

■ Por Evelyn Souza

Neste mês de dezembro campanhas de conscientização são realizadas para o movimento mundial chamado "Dezembro Vermelho", que reforça a necessidade da realização de exames para diagnóstico de HIV/Aids. A patologia está no ranking de tipos de doenças que mais mata no país. A mobilização que é feita nesta época do ano em todo o mundo vem esclarecer dúvidas e minimizar o receio da realização do exame rápido.

Confiram nesta entrevista, exclusiva para o Jornal Centro-Oeste Popular, as orientações da médica infectologista, Kadja Samara, 43 anos, sobre a importância da campanha, da prevenção, do diagnóstico e tratamento do HIV.

A ideia da campanha é lembrar que a doença existe, pois o número de infecção tem aumentado principalmente na faixa etária mais jovem. Então a campanha tem o papel de alertar que a doença existe e ela é transmissível, que as pessoas precisam cuidar-se. A infectologista afirma que a campanha traz também a mensagem que é possível viver bem com a doença, as pessoas conseguem conviver, casar, ter filhos, desenvolver uma vida saudável,



executar suas atividades profissionais com qualidade de vida quando acompanhado regularmente pelo médico, também fazendo uso contínuo de suas remédicações e realizando exames periodicamente de controle

do problema. Então é uma doença crônica com tratamento e controle sempre que o paciente tem uma boa adesão ao tratamento.

O mais preocupante é o aumento de casos na faixa etária de pacientes mais jovens, entre

22 a 34 anos, no último boletim epidemiológico os números cresceram nestes grupos, e principalmente nos grupos homossexuais. A médica ressalta a preocupação com estes grupos que estão expandindo estas comunidades.

Sintomas da doença



Na infecção inicial são sintomas muitos inespecíficos, parece uma gripe forte, pode aparecer ínguas no pescoço, por ser tão inespecíficos a maioria das pessoas não têm diagnóstico nesta fase. E a doença passa silenciosa por 5 a 7 anos dependendo da quantidade de vírus. Quando os sintomas surgem a partir desses 5 anos sua apresentação também são com características de difícil identificação como uma diarreia de repetição, gripe de repetição, pois a imunidade está mais baixa, e realmente está! Neste momento as pessoas acabam tendo o diagnóstico, pois procuram o auxílio médico por causa dessas infecções de repetição e na verdade é um resultado tardio com a doença mais prolongada e com a imunidade mais baixa que requer cuidados dobrados.

Após o diagnóstico inicial é preciso que o organismo gere uma resposta imune, qualquer contato que tenhamos com vírus ou bactérias, o sistema imune é ativado ele irá produzir anticorpos. O teste é isso! buscamos anticorpos e isso não é feito do dia para noite, e depende muito de uma pessoa para outra o mínimo é de 30 dias, mas pode levar até 6 meses. Depois de uma exposição sexual, por algo injetável ou por acidente de trabalho com qualquer coisa contaminada a pessoa tem que ser acompanhada por 6 meses realizando novos testes. No decorrer destes 6 meses der negativo o resultado é descartado.

A infectologista Kadja Samara explica que a classe social ou origem racial não fazem diferença no diagnóstico. "Hoje em dia não falamos mais em grupos de riscos, existem pacientes de todas as classes sociais, eu mesmo tenho pacientes de todas as idades desde 14 a

70 anos. Com o início da atividade sexual precoce tem trazido casos de adolescentes contaminados pelo vírus. O tipo de relação sexual pode influenciar na contaminação sendo sexo oral e anal. O sexual anal o risco de contaminação é maior."

A principal forma de transmissão é sexualmente, mas também pode ocorrer a contaminação vertical que é da mãe para o filho, e também por droga injetável ou por acidente de trabalho. A doença pode ser evitada usando camisinha, tendo parceiros fixos, evitar compartilhamento de agulhas e na rotina de trabalho ter cuidado ao manipular os materiais. Além do uso de preservativo, existe outros meios de se proteger. Tem duas situações a PrEP e a PEP. A PrEP é uma profilaxia Pré-Exposição ao HIV, quanto um casal é sorodiscordante, uma é soro positivo e outro não, existe uma medicação chamada PrEP que pessoa não contaminada passa a tomar, para que não adquira a infecção permite o sexo sem o preservativo é importante informar que é um remédio de uso diário pois ela só passa a ter efeito após 10 dias tomando e é necessário fazer exames a cada 3 meses. E tem a PEP que é uma profilaxia Pós-Exposição, digamos que teve uma relação com uma pessoa e a camisinha estourou você teve procurar o SAE é importante que seja nas primeiras 48 horas, lá será prescrita uma medicação que irá tomar por 28 dias para se prevenir da infecção.

Existe uma cura imunológica, o vírus ele não é erradicado ainda. Mas as pessoas que tratam e toma a medicação tem a vida normal. Podemos chamar de cura? Não, podemos chamar de controle.

mt.gov.br

PROGRAMA Mais MT

O MAIOR PROGRAMA DE AÇÕES E OBRAS DA HISTÓRIA DE MATO GROSSO

R\$ 9,5 BILHÕES DE INVESTIMENTO PARA TODAS AS ÁREAS E TODAS AS REGIÕES

R\$ 230 MILHÕES PARA O PROJETO TOLERÂNCIA ZERO CONTRA O CRIME

CONSTRUÇÃO DE 3 HOSPITAIS REGIONAIS

2.400 Km DE ASFALTO NOVO E 3.000 Km RECUPERADOS

Governo de **Mato Grosso**

ABANDONADO PELO MDB

Após vitória, Emanuel mostra hombridade, busca melhorias para Cuiabá e não participa de reunião com governador

Governador participou de reunião com prefeitos eleitos e reeleitos pelo MDB, que não teve a participação do prefeito cuiabano

Da Redação

O prefeito Emanuel Pinheiro (MDB) sagrou-se vitorioso nas eleições por méritos próprios. É a análise geral feita da campanha eleitoral, pois o gestor que foi reeleito foi abandonado até mesmo pelo próprio partido, cujas principais lideranças se omitiram principalmente no segundo turno, quando as pesquisas eleitorais apontavam uma desvantagem do emedebista.

Contando na campanha eleitoral com sua esposa Márcia Pinheiro, que fez uma grande mobilização das mulheres em prol de Emanuel, reunindo milhares em uma caminhada no Centro de Cuiabá, demonstrando a força política e dando o pontapé inicial na virada histórica que culminou com a vitória no dia 29 de novembro, além do vice eleito José Roberto Stopa, com sua forte liderança frente aos presidentes de bairros e trabalho incansável no corpo a corpo com o eleitorado, Emanuel Pinheiro se vê livre de amarras dentro do partido, podendo adotar uma postura independente.

Exatamente por isso, por ouvir suas bases, que decidiu na semana passada não comparecer a uma reunião com o governador Mauro Mendes (DEM), que teve encontro com prefeitos eleitos pelo MDB. A chamada ponte estaria sendo construída pelos caciques e pajés emedebistas, que agora tentam ser protagonistas na reconciliação de Emanuel e Mauro, o que não foi assimilado pela base do prefeito, que entende que esses líderes não teriam legitimidade para intermediar esse encontro, pois na hora que mais necessitava, abandonaram o prefeito.



Emanuel ouviu as bases e não compareceu à reunião com governador Mauro Mendes, mas garante relação institucional pelo bem de Cuiabá

O fato não foi bem “digerido” pelas lideranças emedebistas, principalmente pelo presidente do diretório regional, o eterno cacique Carlos Bezerra, que afirmou que errou ao não comparecer na reunião dos prefeitos eleitos e/ou reeleitos e líderes do partido no Palácio Paiaguás.

Bezerra afirma que Emanuel precisa fazer uma ponte com o governador com o qual tem uma rixa pessoal e política, num gesto de boa vontade. “Mas é um problema dele”, disse aos jornalistas depois da reunião.

Vale destacar que aquele que quer aparecer fazendo a interlocução entre Pinheiro e Mendes, é o mesmo líder que às vésperas da eleição afirmou que Emanuel estaria impregnado pelo escândalo do paletó, o que, na visão dele, poderia culminar na derrota nas urnas. Agora com os resultados das eleições, em uma atitude que não é novidade para quem acompanha a política mato-grossense, tenta ganhar dividendos políticos, e pior, critica o prefeito por não dar ouvidos às lideranças que lhe abandonaram.

Por seu lado, Emanuel continua o trabalho pelo desenvolvimento da Capital. Entre as novidades que apresentou, está o pleito que irá fazer a Mendes, para que este lhe repasse a responsabilidade de alguns pontos da cidade que atualmente são de incumbência do estado, como Distrito Industrial, Largo do Rosário e Ilha da Banana. A ideia, segundo o prefeito, é urbanizar essas áreas.

“Quero urbanizar aquela região muito cara à cuiabania porque tudo começou ali. É o triângulo histórico da nossa cidade: Ilha da Banana, Morro da Luz e Beco do Candeeiro que

estamos requalificando, estamos revitalizando”, afirmou.

Emanuel ressalta que vai buscar uma relação institucional com o governador, já escalando o seu filho Emanuel Pinheiro Neto (PTB) para fazer a interlocução. Ele lembrou ainda que Mauro já foi prefeito da capital e conhece a cidade e suas necessidades.

“Ele que conhece Cuiabá, foi prefeito da cidade, foi eleito no 1º turno, com a maioria da votação dos cuiabanos, e nossa união é um ganho para a população cuiabana como gestores, independente de política, porque eu sei que cada um tem a sua e a gente tem que respeitar isso, isso é um ponto”, afirmou.

Por seu lado, o governador Mauro Mendes, que vem fazendo uma gestão de realizações, e lançou recentemente o programa Mais MT, que vai levar melhorias aos 141 municípios mato-grossenses, afirma que está aberto para dialogar com todos os prefeitos de MT. Ele garantiu que terá uma relação institucional boa com qualquer chefe de Executivo municipal pelo bem do povo mato-grossense.

“Tenho minhas convicções, já me posicionei claramente sobre alguns temas que foram abordados. Mas nunca coloquei as diferenças com qualquer político de Mato Grosso acima do interesse público. Eu governo para os mato-grossenses. Vou trabalhar com os 141 prefeitos de Mato Grosso, sejam eles de qualquer partido, seja aliado ou não. Fui eleito para trabalhar para os mato-grossenses e farei isso”, disse o democrata.



Mauro Mendes já deixou claro que vai trabalhar com os 141 prefeitos de Mato Grosso, sejam eles de qualquer partido, seja aliado ou não

TCE ATUANTE

Última capacitação Gestão Eficaz de 2020 orienta sobre regras de final de mandato

Kleverson Souza
Secom/TCE-MT

Mais de 600 pessoas participaram da última capacitação Gestão Eficaz Online de 2020, realizada pelo Tribunal de Contas de Mato Grosso (TCE-MT) na última quarta-feira (2), com o tema “Regras de Final de Mandato”.

Ao todo, 647 pessoas de 55 instituições do Estado e mais de 50 cidades participaram da live transmitida no canal do YouTube e no Facebook do TCE-MT.

O secretário de Apoio às Unidades Gestoras (SAUG), Adjair Roque de Arruda, e a vice-diretora da Escola Superior de Contas, Esther de Mello Menezes, fizeram a abertura da capacitação online.

“Com foco em orientar os gestores, o TCE-MT tem produtos como o Gestão Eficaz que traz ótimos frutos. Aos palestrantes que estiveram conosco, obrigado pela participação e façam uso dessas informações compartilhadas nessa live hoje. É muito

importante estamos com a mente aberta e focados no interesse público. Nessa linha de regra de final de mandato, é um problema grande para o gestor que vai suceder o anterior se existe um descontrole total. Com a Lei de Responsabilidade Fiscal, foi restabelecido o equilíbrio, onde o gestor atual já se preocupa com os restos a pagar, por exemplo. Isso não apenas para o poder executivo, mas também nos outros poderes”, disse o secretário da SAUG.

Já a vice-diretora da Escola de Contas agradeceu pela participação dos fiscalizados/jurisdicionados nas capacitações realizadas em 2020, ano em que foram priorizadas as ações por videoconferência em função da pandemia do novo coronavírus (Covid-19).

“É um imenso prazer estar aqui com vocês na última live do Gestão Eficaz, que teve seis ciclos de capacitação online. As orientações e capacitações neste ano foram de forma atípica, onde por conta da Covid-19, pre-

cisamos nos reinventar para ficar próximo dos municípios. Essa aproximação que temos com nossos jurisdicionados é muito importante. Foi um ano difícil, diferente, mas conseguimos atingir a meta e estar em contato com os municípios”, disse Esther.

Logo depois, o auditor público externo e chefe de gabinete de conselheiro, Francisney Liberato Batista Siqueira, ministrou palestra com o tema “Regras de Final de Mandato”.

“O Tribunal de Contas de Mato Grosso atua como indutor do conhecimento, o que é muito importante. Não basta fiscalizar, temos que ensinar. Estive por quase três anos como servidor do Ministério Público de Mato Grosso e recebia a fiscalização do TCE-MT. Percebi o quanto cresceram as orientações”, comentou Francisney Liberato.

Sobre as regras de final de mandato, o palestrante lembrou que não há como se esquecer dos princípios constitucionais a respeito da adminis-



tração pública. “Ao longo dos anos, principalmente antes da Lei de Responsabilidade Fiscal, percebíamos que saía gestor, entrava outro, o gestor que saía, deixava muitas dívidas. E isso proporciona bagunça nas gestões. O ciclo de administração pública deve planejar, agir, verificar e melhorar”, afirmou.

Francisney Liberato ainda disse que os princípios administrativos brasileiros devem ser seguidos sempre: legalidade, impessoalidade, moralidade, publicidade e eficiência. “Quando se fala em regra para fim de mandato, é porque existe uma norma, uma lei sobre o assunto. A Lei de

Responsabilidade Fiscal diz que as contas têm que fechar, não se pode gastar mais do que recebe”, alertou.

A SAUG foi a unidade demandante no TCE-MT para a capacitação online, que é realizada pela Escola Superior de Contas. Com o slogan “A Transformação da Gestão Pública com Educação Ativa e Soluções Práticas”, o Gestão Eficaz online tem o objetivo de capacitar os gestores e servidores municipais sobre temas relevantes para a administração pública, abordando especialmente capacitações relacionadas a irregularidades e dúvidas frequentes identificadas pelo Tribunal de Contas.



O homem não é mais do que a série dos seus atos.. Georg Wilhelm Fri

BY MANU GAVASSI

Já conheceu a linha Intense by Manu Gavassi? Com 13 novos produtos com 16 cores diferentes, a linha é completamente moderna e divertida – em total sinergia com o lifestyle da Manu! Que tal usar a sombra azul “pra meditar” em um dia mais relax e a “pra deixar o dia feliz” naqueles em que precisamos dar um up no astral? E se objetivo for “fazer ex chorar” ou “construir seu império”, tem as cores perfeitas também! Divertido!

LOJA ITINERANTE

Inspirado no conceito de food truck, o Boti Truck retorna para Cuiabá nos dias 3 e 4 de dezembro, respectivamente na feira da Morada do Ouro e na feira do Recanto dos Pássaros. A loja itinerante reúne o portfólio básico da marca e conta com o Boti Recicla, programa de logística reversa que recolhe e destina embalagens de cosméticos vazias e limpas (de qualquer marca) para cooperativas de reciclagem credenciadas. No sábado (5), o Boti Truck segue para Chapada dos Guimarães. A próxima parada é no dia 7 de dezembro em Rosário Oeste.

SAÚDE

Você sabia que pessoas com diabetes tendem a apresentar coceira com mais frequência? A médica dermatologista Karin Krause Boneti explica que em diabéticos a causa pode ser uma infecção por fungos, pele seca ou má circulação. Quando o fluxo sanguíneo insuficiente é o culpado, a parte inferior das pernas pode ser a parte do corpo que mais coça. Para evitar, considere tomar banho com água mais fresca (não tão quente) e usar sabão neutro. Hidrate a pele seca com um pouco de loção, mas evite aplicar entre os dedos do pé.

ABRÇO

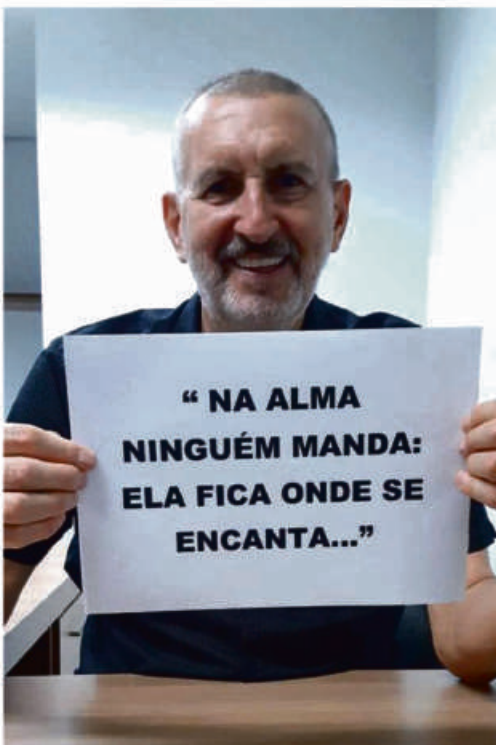
Nunca sentimos tanta saudade de um abraço. Sabe aquela sensação gostosa de se sentir acolhido e amado nos braços de pessoas especiais? O afeto é revolucionário, principalmente em momentos de incertezas! Pensando nisso que o Boticário lançou Free Hugs, um projeto que nasceu como um acalento para esse momento tão complexo vivido no mundo. A fragrância traz o exclusivo “acorde abraço”, que pode trazer a sensação de conforto e carinho que só um abraço é capaz de provocar.

GESTÃO DAS EMOÇÕES

Conforme tecnologias mais sofisticadas surgem, como inteligência artificial e 5G, habilidades humanas como compaixão e empatia irão definir a vantagem competitiva dos colaboradores e das organizações em que atuam. Segundo a CEO do Grupo Valure, a coach e mentora de gestão Lorena Lacerda, existe um mito de que as emoções não pertencem ao ambiente de trabalho, mas as fronteiras entre vida profissional e pessoal continuam a se cruzar. Afinal, as emoções viajam conosco e, portanto, é preciso realizar uma boa gestão delas.



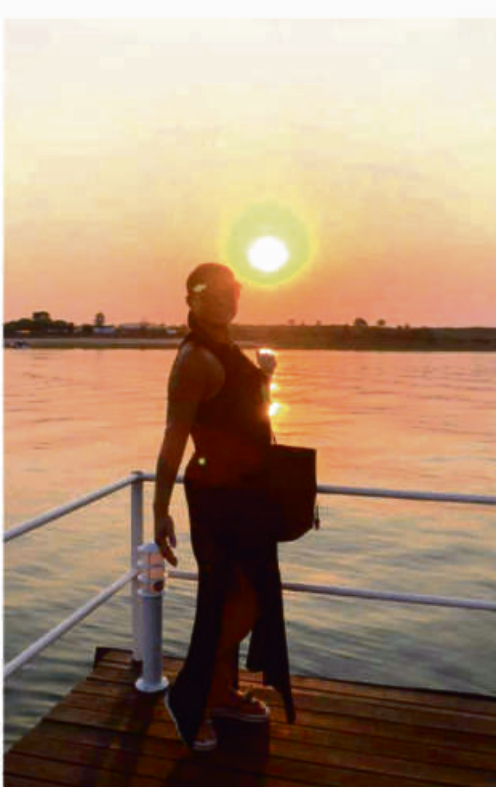
Virginia Mendes e sua filha em momento especial



Frei Alceu Boinate



Médica dermatologista Karin Krause Boneti



Mirian Barros



Clovis Matos



O autor Luiz Renato Souza Pinto



Vereador Diego Guimarães

MS MADEIRAS

Madeira de reflorestamento direto de Tangará da serra para a Baixada Cuiabana

Na pandemia, a madeireira atende por telefone para evitar proliferação do coronavírus.

A MS Madeiras e Materiais para Construção está com uma novidade no mercado de trabalho. A empresa está atendendo de segunda-feira a domingo, em horários especiais e os clientes podem fazer os pedidos por ligações e mensagens por meio de aplicativos.

A madeireira oferta: tábuas, vigas, caibros, ripão, pilares, pranchas, decks, assoalhos, portal, alisar e forros.

“Temos preços competitivos e melhores do mercado. Nós trabalhamos para atender todo o setor com materiais de qualidade e melhor mix de produtos”.

Atendimento

O atendimento da empresa de segunda-feira a sexta-feira, é das 7h às 19h, nos sábados, das 7h às 17h e aos domingos, das 7h às 12h.

Preços promocionais na pandemia..

Endereço: Rua Manaus n. 07 Nova Várzea Grande - MT.
Fones: 65 30296364 / 65 999226325 / 65 992050942

Xylux
Os aromas trazem cura, harmonia e nos desperta para a vida
www.xylux.com.br

MS MADEIRA
MADEIREIRA SILVA

PANETONES

Boas vendas no Natal garantem lucro extra

Com a proximidade do Natal, uma das principais guloseimas da época volta às mesas das famílias e se torna também uma fonte de renda

Regina Botelho
Da Redação

Fim do ano é uma das melhores épocas para quem quer complementar a renda com um trabalho extra, seja com os empregos temporários ou com pequenas iniciativas no ramo alimentício. Uma boa saída é apostar nos itens natalinos, como o panetone, que se recria a cada ano e hoje pode ser uma forma de ganhar dinheiro.

Além dos tradicionais, recheados com frutas cristalizadas, atualmente é possível encontrar variedades de sabores, como chocolate e doce de leite, e com muita criatividade é possível conquistar cada vez mais clientes, vez que é opção tanto para presentear quanto para servir na Ceia de Natal.

Os panetones são a principal aposta para as vendas de Natal da professora Christiane Aparecida Saturnina da Silva. Ela trabalha na rede municipal e nas horas vagas gosta de aventurar no preparado de alimentos quentes, congelados, doces e bolos.



Christiane Saturnina está otimista e a meta este ano é vender cerca de 500 panetones caseiros



Panetones geralmente são recheados com frutas secas e chocotone, doce de leite e outros recheios



Além de panetones, uma boa opção de presentes é os biscoitos amanteigados que são vendidos em embalagens natalinas



www.ATELIEDOSAL.com.br



O panetone é um pão tradicional do período natalino, de origem Italiana, que só era feito em ocasiões especiais. No Brasil, o alimento chegou junto com a imigração dos italianos no século 19 – o pão geralmente é recheado com frutas secas (cristalizadas), como uva-passa, damasco, abacaxi e pêssego. Com o passar dos anos, o panetone foi mudando de sabor, com inserção de chocolates (chocotone), doce de leite e outros recheios – mercado esse que deu a oportunidade para as doceiras adquirirem uma renda extra no fim de ano.

Vendas

Assim como em anos anteriores Christiane resolveu atender aos pedidos de panetones que recebe dos clientes, amigos e familiares. Conforme ela, este ano devido a pandemia o seu salário foi reduzido e mesmo com a alta de preço dos produtos resolveu arriscar e vender os doces natalinos para incrementar a renda.

“As vendas começaram tímidas e com a proximidade do Natal os pedidos estão a todo vapor. Somente uma empresa no ramo de Pet Shop fez a encomenda de 150 panetones”, comemora.

Para dar conta dos pedidos, a professora acorda cedo e produz cerca de 20 panetones por dia. Christiane os valores variam de R\$5 a R\$25. Um dos diferenciais é que o cliente dela pode escolher o recheio e a cobertura. Con-

forme ela, no Natal, entretanto, faltava algo para atender aos clientes que pediam algo para servir às famílias. “Foi quando desenvolvi um recheio extremamente saboroso e cremoso que combinaria com os chocotones, dando um sabor diferente e uma deliciosa sobremesa”, detalha.

Para este ano a meta é vender 500 unidades entre recheados, decorados e tradicionais. Além de panetones, Chris como é carinhosamente conhecida está aceitando pedidos de biscoitos amanteigados que são vendidos em embalagens natalinas e é uma boa opção para presentear colaboradores.

Presentes

Presentear alguém, é um modo de demonstrar todo o carinho que você sente por aquela pessoa em especial. Agora, quando essa pessoa recebe um presente que você mesmo preparou, ela provavelmente ficaria maravilhada com toda a dedicação e delicadeza que você fez por ela, certo?!

Com isso, nossa primeira dica é presentear seus amigos e familiares com presentes mais artesanais, como por exemplo, uma biscoitos amanteigados de chocolates ou panetones!

Mais informações: 9 9249-7999

EDITAL

MI CONSTRUART MARMORES E GRANITOS EIRELI, CNPJ nº 26.474.012/0001-41 e N M MARMO EIRELI, CNPJ nº 35.101.741/0001-43, torna público que requereu à Secretaria de Agricultura e Meio Ambiente de Nova Mutum/MT-SAMA, Licença Prévia – (LP), Licença de Instalação – (LI) e Licença de Operação – (LO), para fins de adequação ambiental, para a atividade de aparelhamento de placas e execução de trabalhos em mármore, granito, ardósia e outras pedras, localizada na rua das figueiras, 122, bairro comercial. Jose Aparecida Ribeiro, CEP: 78450-000, Nova Mutum-MT.

NATAL SEM FOME

Márcia lança campanha com expectativa de beneficiar 15 mil famílias em Cuiabá

Regina Botelho
Da Redação

A primeira-dama Márcia Pinheiro está à frente de mais uma campanha Natal Sem Fome, que neste ano tem como meta beneficiar 15 mil famílias em vulnerabilidade social. Este ano a campanha

acontece em um momento especial, com a pandemia do coronavírus, que levou algumas famílias a enfrentar dificuldades, e a campanha visa dar um apoio a essas pessoas no final de ano.



Foto: Divulgação



“Nós precisamos ajudar de alguma forma essas pessoas que estão sem o sustento familiar, que perderam seus empregos e precisam de ajuda”, destacou Márcia

“Enquanto o prefeito Emanuel Pinheiro inicia o plano de recuperação da economia, nós precisamos ajudar de alguma forma essas pessoas que estão sem o sustento familiar, que perderam seus empregos e precisam de ajuda. Acredito que também é responsabilidade nossa enquanto cidadão”, destacou Márcia.

Ao todo, nas três edições de 2017 a 2019, a campanha arrecadou mais de 900 mil quilos de alimentos tendo como público alvo quase 50 mil famílias inseridas em 150 entidades sociais cadastradas na Casa de Conselho, composto por oito conselhos municipais.

Para este ano, a forma de doação segue como nas edições anteriores, com a cesta de alimento sendo adquirida no hipermercado Fort Atacadista, unidade avenida da FEB, ao valor de R\$ 79,90, ou em qualquer unidade comercial de preferência, neste caso, a cesta deverá ser entregue na Secretaria Municipal de Assistência Social e da Pessoa com Deficiência.

Neste ano, a campanha passou a contar, também, com a contribuição do Fundo Social Solidário, com o objetivo de financiar programas e atividades inerentes de grande relevância da área social.

As doações da sociedade é a principal fonte de arrecadação, entretanto a campanha irá

contar com cestas de alimentos destinado do Fundo Solidário Social, instituído pela Prefeitura de Cuiabá como ferramenta voltada a financiar programas e atividades inerentes de grande relevância da área social.

O fundo foi um mecanismo municipal de suma importância durante a pandemia quando contribuiu com a Prefeitura em 5 mil cestas entregues para diversos grupos e segmentos da sociedade que sofreram os impactos econômicos da pandemia.

“Precisamos de todo o apoio e o Fundo Social vem pra dar um gás nas doações. Ainda assim, precisamos o apoio popular como todos os anos e o cuiabano como é um povo solidário irá nos ajudar a arrecadar cestas para essas pessoas que tanto precisam”, disse.

Márcia destaca ainda que a intenção é cada vez mais ampliar as políticas públicas, para que se possa combater o coronavírus, combater a fome, e isso vai ser possível com os esforços de todos. “Vamos somar a ajuda para que possamos realmente cuidar das pessoas da nossa Capital. Esse é o nosso principal objetivo”, finalizou.

Produtos

A cesta é composta por 17 itens composto por arroz, feijão carioca, açúcar, doce de leite, panetone 400g, macarrão espaguete 500g, óleo soja, suco 500ml, café, molho tomate, sardinha 125g, biscoito recheado 120g, macarrão instantâneo 85g, papel higiênico, creme dental e sabonete 85g.

Nas edições anteriores, a campanha arrecadou mais de 900 mil quilos de alimentos tendo como público alvo quase 50 mil famílias

Canal 30.1 | 89,5 fm | al.mt.gov.br | FaceALMT | assembleiamt

Perto de você para a mudança acontecer.

E ela nos inspira a seguir em frente, rumo à nova realidade que nos aguarda. Por trás de cada máscara, há um sorriso pronto para iluminar o mundo.

ALMT
Assembleia Legislativa